

AP de la Marne n° 2021-APC-083-IC

**ARRETE INTERPREFECTORAL MARNE-AUBE
AUTORISANT la société TEREOS SUCRE FRANCE
site de CONNANTRE (51230)**

**dont le siège social se situe 11 rue Pasteur
02390 ORIGNY-SAINT-BENOITE**

à épandre ses effluents

**Le Préfet du département de la Marne
Chevalier de la Légion d'Honneur
Chevalier de l'Ordre National du Mérite**

**Le Préfet du département de l'Aube
Chevalier de la Légion d'Honneur
Chevalier de l'Ordre National du Mérite**

VU le code de l'environnement, livre V partie législative et réglementaire ;

VU le Schéma directeur d'aménagement et de gestion des eaux du bassin Seine Normandie approuvé par arrêté du 20 novembre 2009 ;

VU l'arrêté du 2 février 1998 modifié relatif aux prélèvements et à la consommation d'eau ainsi qu'aux émissions de toute nature des installations classées pour la protection de l'environnement soumises à autorisation ;

VU l'arrêté du 19 décembre 2011 modifié relatif au programme d'actions national à mettre en œuvre dans les zones vulnérables afin de réduire la pollution des eaux par les nitrates d'origine agricole ;

VU l'arrêté préfectoral n°22-2015-EPA du 30 avril 2015 portant reconnaissance de la Mission de Recyclage Agricole des Déchets au sein de la Chambre d'agriculture comme organisme indépendant chargé du suivi des épandages dans la Marne ;

VU l'arrêté inter-préfectoral n° 2000.A.146.IC du 27 octobre 2000 réglementant les épandages réalisés par la société TEREOS FRANCE sur le territoire de la commune de Connantre sur les départements de la Marne et de l'Aube ;

VU l'arrêté inter-préfectoral n°2004-APC-50-IC du 29 juin 2004 autorisant la société TEREOS FRANCE à modifier les conditions d'épandage sur les départements de la Marne et de l'Aube ;

VU l'arrêté préfectoral n° 2009.A.136.IC du 06 octobre 2009 autorisant la société TEREOS FRANCE à étendre son périmètre d'épandage dans la Marne ;

VU la demande du 30 juin 2017, présentée par la société TEREOS France dont le siège social est situé à ORIGNY-SAINT-BENOITE (02390), en vue d'obtenir l'autorisation d'augmenter la durée de campagne betteravière, de mettre en place une mini-campagne sirop et de modifier et actualiser les prescriptions d'épandage ;

VU la demande du 28 septembre 2020, présentée par la société TEREOS France dont le siège social est situé à ORIGNY-SAINT-BENOITE (02390), en vue d'augmenter la capacité journalière de traitement des betteraves de 24 000 t à 28 000 t de betteraves propres, par le remplacement de son lavoir et l'augmentation de la campagne sirop de 50 à 65 jours ;

VU l'avis de l'autorité environnementale en date du 16 juillet 2018 ;

VU la décision en date du 1^{er} octobre 2018 de Mme la Présidente du Tribunal administratif de Châlons-en-Champagne portant désignation du commissaire-enquêteur ;

VU l'arrêté préfectoral en date du 9 octobre 2018 ordonnant l'organisation d'une enquête publique du 12 novembre au 14 décembre 2018 inclus sur le territoire des communes de Connantre, Allemanche-Launay et Soyer, Allemant, Anglure, Angluzelles-et-Courcelles, Bannes, Broussy-le-Grand, Broussy-le-Petit, Chichey, Corroy, Euvy, Faux-Fresnay, Fère Champenoise, Gaye, Granges-sur-Aube, Gourgauçon, La Chapelle-Lasson, Linthelles, Linthes, Marigny, Marsangis, Oignes, Péas, Pleurs, Queudes, Saint-Loup, Saint-Rémy-sous-Broyes, Saint-Saturnin, Sézanne, Thaas, Villeneuve-Saint-Vistre et Vouarces (département de la Marne), Champfleury, Herbisse, Salon, Semoine et Villiers-Herbisse (département de l'Aube) ;

VU l'accomplissement des formalités d'affichage réalisé dans ces communes de l'avis au public ;

VU la publication de cet avis dans les journaux L'Union et la Marne Agricole pour le département de la Marne et L'Est Eclair et Libération Champagne pour le département de l'Aube ;

VU le registre d'enquête et l'avis du commissaire enquêteur ;

VU le rapport de l'inspection des installations classées du 18 mars 2021 ;

VU l'avis favorable émis par les membres des conseils départementaux de l'environnement et des risques sanitaires et technologiques de la Marne qui s'est déroulé en mode dématérialisé du 19 au 31 mars 2021 et de l'Aube qui s'est déroulé du 4 au 6 mai 2021 ;

VU l'accord sur le projet de la dernière version de l'arrêté préfectoral et les annexes par la société TEREOS ;

CONSIDERANT que l'aptitude à l'épandage des nouvelles parcelles a fait l'objet d'études agronomique, pédologique et hydrogéologique favorables ;

CONSIDERANT que le raisonnement des épandages prend en compte les teneurs des effluents en éléments fertilisants, les pratiques culturales et les besoins des plantes ;

CONSIDERANT que l'autorisation ne peut être accordée que si les dangers ou inconvénients que présentent les installations peuvent être prévenus par des mesures que spécifie l'arrêté préfectoral, comme le stipule l'article L.512-1 du code de l'environnement.

Le demandeur entendu ;

Sur proposition de Madame la Directrice départementale des territoires de la Marne et Monsieur le Secrétaire général du département de l'Aube.

ARRETE

Article 1 : Conditions d'exploitation

Les conditions d'exploitation de la société TEREOS FRANCE, dont le siège social est situé 11 rue Pasteur à ORIGNY-SAINT-BENOITE (02390), concernant son établissement situé sur la commune de Connantre (51230), sont conformes aux dispositions du présent arrêté.

Article 2 : Autorisation d'épandage

L'épandage des effluents en provenance de la sucrerie TEREOS FRANCE de Connantre est autorisé dans les conditions énoncées dans le présent titre. Il doit respecter les programmes d'actions nationaux et régionaux en vigueur en vue de la protection des eaux contre la pollution par les nitrates d'origine agricole.

Ces dispositions abrogent et remplacent celles prévues antérieurement notamment dans les arrêtés préfectoraux bidépartementaux n° 2000.A.146.IC du 27 octobre 2000 et n°2004.APC.50.IC du 29 juin 2004 et l'arrêté préfectoral du Préfet du département de la Marne n° 2009.A.136.IC du 6 octobre 2009. Les arrêtés préfectoraux des 5 janvier 2010 et 16 novembre 2017 dit « RSDE » (rejets de substances dangereuses dans l'eau) sont abrogés.

La nature, les caractéristiques et les quantités des effluents destinés à l'épandage sont telles que leur manipulation et leur application ne portent pas atteinte, directe ou indirecte, à la santé de l'homme et des animaux, à la qualité et à l'état phytosanitaire des cultures, à la qualité des sols et des milieux aquatiques, et telles que les nuisances soient réduites au minimum.

Article 3 : Périmètre d'épandage

Le périmètre d'épandage autorisé est représenté sur les plans annexés au présent arrêté. Les parcelles concernées figurent en annexe au présent arrêté.

Les territoires des communes touchées par l'épandage sont :

- dans le département de la Marne :

Allemant, Allemanche-Launay-et-Soyer, Anglure, Angluzelles-et-Courcelles, Bannes, Broussy-le-Grand, Broussy-le-Petit, Connantre, Chichey, Corroy, Euvy, Faux-Fresnay, Fère-Champenoise, Gaye, Granges-sur-Aube, Gourgauçon, La-Chapelle-Lasson, Linthelles, Linthes, Marigny, Marsangis, Oignes, Péas, Pleurs, Queudes, Saint-Loup, Saint-Saturnin, Saint-Remy-sous-Broyes, Sézanne, Thaas, Villeneuve-Saint-Vistre et Vouarces.

- dans le département de l'Aube :

Champfleury, Herbissey, Salon, Semoine et Villiers-Herbissey

La superficie totale de la zone d'épandage s'élève à environ 20 000 ha.

Article 4 : Caractéristiques des effluents

Toutes les eaux du site, autres que les eaux sanitaires, sont collectées et envoyées vers les bassins de stockage avant épandage, hormis les eaux terreuses et de surverse qui peuvent être épandues directement. Le type d'effluents et leur destination sont définis au chapitre 4.4 de l'arrêté d'autorisation de la sucrerie.

Les effluents épandus sont constitués :

- en campagne betteravière :

- des eaux terreuses ;
- des eaux claires de campagne ;
- des eaux de surverse du décanteur ¹ ;

- en intercampagne (y compris campagne sirop) :

- des eaux claires.

Par ailleurs, les terres de curage des bassins sont valorisées conformément aux dispositions fixées à l'article 21 du présent arrêté.

La valeur agronomique des effluents épandus doit être conforme aux indications contenues dans les différentes études agronomiques des périmètres d'épandage compatible avec le pouvoir épurateur du sol et du couvert végétal.

Les effluents conduits à l'épandage doivent respecter les caractéristiques suivantes :

- pH compris entre 5,5 et 8,5 (valeur sortie usine) ;
- température inférieure à 30° C ;
- absence de substances susceptibles d'être dangereuses pour l'environnement du fait de leur toxicité, de leur persistance ou de leur bio-accumulation ;
- volume annuel épandu maximum : 2 300 000 m³ d'effluents épandus.

Les volumes pour chaque effluent sont détaillés ci-dessous :

- eaux terreuses : environ 400 000 m³ en campagne betteravière ;
- eaux de surverse du décanteur : environ 1 050 000 m³ en campagne betteravière ;
- eaux claires : environ 850 000 m³ en campagne betteravière mais principalement en inter-campagne.

1 Disposition applicable à compter de 2021 dès mise en place du nouveau lavoir.

- Caractéristiques des eaux terreuses sur eau brute

Eléments	Concentration en mg/l (sauf MES en g/l)		Flux maximum ⁽¹⁾
	Moyenne	maximum	kg/an/ha
Matières en suspension	250	360	216 000
Azote total (NTK) ⁽²⁾	900	1500	(2)
Phosphore P	22	35	21
Potassium K	800	900	540
Magnésium Mg	130	200	120
Sodium Na	160	250	150
Chlorures Cl	180	250	150

⁽¹⁾ : Les flux maximum considérés correspondent à une dose d'épandage maximum de 600 m³ par hectare.

⁽²⁾ : Les flux d'azote efficace devront respecter les valeurs maximales des plans d'actions nationaux et régionaux et les arrêtés GREN en vigueur.

- Caractéristiques des eaux de surverse du décanteur sur eau brute

Eléments	Concentration en mg/l (sauf MES en g/l)		Flux maximum ⁽¹⁾
	Moyenne	maximum	kg/an/ha
Matières en suspension	10	150	15000
Azote total (NTK) ⁽²⁾	200	300	(2)
Phosphore P	30	40	40
Potassium K	400	500	500
Magnésium Mg	85	95	95
Sodium Na	160	300	300
Chlorures Cl	120	200	200

⁽¹⁾ : Les flux maximum considérés correspondent à une dose d'épandage maximum de 1000 m³ par hectare.

⁽²⁾ : Les flux d'azote efficace devront respecter les valeurs maximales des plans d'actions nationaux et régionaux et les arrêtés GREN en vigueur.

- Caractéristiques des eaux claires de campagne sur eau brute

Eléments	Concentration en mg/l		Flux maximum ⁽¹⁾
	Moyenne	maximum	kg/an/ha
Matières en suspension	500	1000	1000
Azote total (NTK) ⁽²⁾	120	150	(2)
Phosphore P	12	15	15
Potassium K	300	400	400
Magnésium Mg	50	60	60
Sodium Na	160	300	300
Chlorures Cl	120	200	200

⁽¹⁾ : Les flux maximum considérés correspondent à une dose d'épandage maximum de 1000 m³ par hectare.

⁽²⁾ : Les flux d'azote efficace devront respecter les valeurs maximales des plans d'actions nationaux et régionaux et les arrêtés GREN en vigueur.

- Caractéristiques des eaux claires d'inter-campagne sur eau brute

Eléments	Concentration en mg/l		Flux maximum ⁽¹⁾
	Moyenne	maximum	kg/an/ha
Matières en suspension	380	500	750
Azote global ⁽²⁾	110	120	(2)
Phosphore P	6	10	15
Potassium K	250	300	450
Magnésium Mg	40	60	90
Sodium Na	/	300	450
Chlorures Cl	170	200	300

⁽¹⁾ : Les flux maximum considérés correspondent à une dose d'épandage maximum de 1500 m³ par hectare.

⁽²⁾ : Les flux d'azote efficace devront respecter les valeurs maximales des plans d'actions nationaux et régionaux et les arrêtés GREN en vigueur.

Article 5 : Stockage des effluents

Les dispositions de l'arrêté préfectoral réglementant le fonctionnement de la sucrerie sont applicables aux bassins, en particulier en ce qui concerne les dispositions relatives :

- au contrôle des accès (art 8.2.2) ;
- à la circulation dans l'établissement (art 8.2.3) ;
- aux odeurs (art 3.1.4) ;
- aux voies de circulation (art 3.1.5) ;
- à la protection des ressources en eaux et des milieux aquatiques (Titre 4) pour ce qui relève des bassins et des divers réseaux internes à l'établissement véhiculant les effluents aqueux.

Article 5-1 : Dispositif en cas d'arrêt de l'épandage

En cas d'arrêt de l'épandage (panne de l'installation, sol gelé...) d'une durée telle que la capacité disponible des bassins de stockage des eaux résiduaires de l'établissement ne soit pas suffisante pour contenir la totalité des eaux résiduaires produites pendant l'arrêt, et qu'il en résulte un risque de débordement de ces bassins, l'établissement doit mettre en place, après avis de l'inspecteur des installations classées, une solution permettant d'éviter tout risque de nuisance vis-à-vis de l'environnement. Il sera procédé en cas de besoin à la suspension du fonctionnement de l'établissement jusqu'au retour à une situation normale. La reprise d'activité est soumise à l'avis de l'inspecteur des installations classées.

Article 6 : Modes d'épandage

Les effluents repris par des pompes sont envoyés vers le périmètre d'épandage par un réseau de canalisations enterrées. Un plan du réseau est tenu à jour. L'épandage est réalisé à l'aide de rampes d'aspersion ou par enfouissement de la lame d'eau et, en irrigation, l'apport d'eau peut être réalisé par canons.

L'épandage des effluents en campagne betteravière est lié à l'activité de la sucrerie. Il est pratiqué du début de la campagne jusqu'à la fin de campagne, soit généralement de septembre à janvier/février de l'année suivante, essentiellement sur Cultures Intermédiaires Piège à Nitrates (CIPAN) conformément aux programmes d'actions nitrates en vigueur.

Les épandages d'effluents en inter-campagne ont lieu de mars à septembre principalement sur luzerne et ainsi que sur toute autre culture dans le respect de la réglementation nitrates.

Toutes les dispositions nécessaires sont prises pour qu'en aucune circonstance, ni la stagnation prolongée sur les sols, ni le ruissellement en dehors des parcelles d'épandage, ni une percolation rapide vers les nappes d'eaux souterraines, ni l'arrivée d'effluent sur les routes ne puissent se produire.

La présence de personnels en charge des opérations d'épandage est effective 24 h/24 dans l'établissement ou sur le terrain pendant les opérations d'épandage pendant la campagne betteravière. Hors campagne betteravière, un système d'astreinte est mis en place.

Article 7 : Eléments et substances indésirables dans les effluents

Les teneurs en éléments-traces métalliques ou composés indésirables dans chaque effluent doivent être inférieures aux valeurs limites suivantes :

- Cadmium	10 mg/kg MS
- Chrome.....	1000 mg/kg MS
- Cuivre.....	1000 mg/kg MS
- Mercure.....	10 mg/kg MS
- Nickel.....	200 mg/kg MS
- Plomb.....	800 mg/kg MS
- Zinc.....	3000 mg/kg MS
- Chrome + cuivre + nickel + zinc.....	4000 mg/kg MS
- Total des 7 principaux PCB (PCB 28,52, 101, 118, 138, 153, 180) :.....	0,8 mg/kg MS
- Fluoranthène.....	5 mg/kg MS
- Benzo(b)fluoranthène.....	2,5 mg/kg MS
- Benzo(a)pyrène.....	2 mg/kg MS

Le flux cumulé maximum en éléments-traces métalliques apporté par chaque effluent en 10 ans est :

- Cadmium.....	0,015 g/m²
- Chrome.....	1,5 g/m²
- Cuivre.....	1,5 g/m²
- Mercure.....	0,015 g/m²
- Nickel.....	0,3 g/m²
- Plomb.....	1,5 g/m²
- Zinc.....	4,5 g/m
- Chrome + cuivre + nickel + zinc.....	6 g/m²

Article 8 : Eléments et substances indésirables dans les sols

Les concentrations en éléments-traces métalliques dans les sols doivent être inférieures aux valeurs limites suivantes :

- Cadmium.....	2 mg/kg MS
- Chrome	150 mg/kg MS
- Cuivre.....	100 mg/kg MS
- Mercure.....	1 mg/kg MS
- Nickel.....	50 mg/kg MS
- Plomb.....	100 mg/kg MS
- Zinc.....	300 mg/kg MS

Article 9 : Interdiction d'épandage

L'épandage est interdit :

- pendant les périodes où le sol est pris en masse par le gel ou abondamment enneigé ;
- pendant les périodes de forte pluviosité et pendant les périodes où il existe un risque d'inondation ;
- en dehors des terres régulièrement travaillées et des prairies ou des forêts exploitées ;
- à l'intérieur des périmètres de protection immédiat et rapproché de captage d'eau potable, et à moins de 100 m en amont de ceux-ci lors des épandages d'automne ;
- sur les terrains à forte pente, dans des conditions qui entraîneraient leur ruissellement hors du champ d'épandage (pentes supérieures à 7 %) ;

Article 10 : Distances minimales

L'épandage des effluents respecte les distances minimales suivantes :

- ZNIEFF : 35 m par rapport au périmètre des ZNIEFF ;
- puits, forages, sources, aqueducs transitant des eaux destinées à la consommation humaine en écoulements libres, installations souterraines ou semi-enterrées utilisées pour le stockage des eaux, que ces dernières soient utilisées pour l'alimentation en eau potable ou pour l'arrosage des cultures maraîchères :
 - 35 m si la pente du terrain est inférieure à 7% ;
 - 100 m si la pente du terrain est supérieure à 7% ;
- cours d'eau et plans d'eau :
 - 5 mètres des berges pour les déchets enfouis immédiatement après épandage si la pente du terrain est inférieure à 7%;
 - 35 mètres des berges pour les effluents si la pente du terrain est inférieure à 7%;
 - 100 mètres des berges pour les déchets enfouis immédiatement après épandage si la pente du terrain est supérieure à 7% et pour les effluents épandus en automne ;
 - 200 mètres des berges pour les effluents si la pente du terrain est supérieure à 7%;
 - lieux de baignade : 200 mètres ;
 - sites d'aquaculture (piscicultures et zones conchylicoles) : 500 mètres ;
 - habitations ou local occupé par des tiers, zones de loisirs et établissements recevant du public : 100 mètres.

L'épandage est interdit sur les terrains au droit desquels la profondeur de la nappe phréatique est inférieure à 5 m. Les épandages d'automne sont évités en amont et en latéral écoulement des ruisseaux sis en fond de vallon (distance minimale de 100 m).

Les canalisations fixes et mobiles de transport des effluents sont disposées en dehors des périmètres de protection des captages d'eau potable.

Article 11 : Délais minima

L'épandage des effluents doit respecter les délais minima suivants :

Herbages ou cultures fourragères :

- trois semaines avant la remise à l'herbe des animaux ou de la récolte des cultures fourragères, en cas d'absence du risque lié à la présence d'agents pathogènes ;
- six semaines avant la remise à l'herbe des animaux ou de la récolte des cultures fourragères, dans les autres cas.

Terrains affectés à des cultures maraîchères (hors pommes de terre) et fruitières à l'exception des cultures d'arbres fruitiers : pas d'épandage pendant la période de végétation.

Terrains destinés ou affectés à des cultures maraîchères (hors pommes de terre) ou fruitières, en contact direct avec les sols, ou susceptibles d'être consommés à l'état cru :

- dix mois avant la récolte et pendant la récolte elle-même en cas d'absence du risque lié à la présence d'agents pathogènes ;
- dix-huit mois avant la récolte et pendant la récolte elle-même dans les autres cas.

- à l'aide de dispositifs d'aéro-aspiration qui produisent des brouillards fins lorsque les effluents sont susceptibles de contenir des micro-organismes pathogènes.

Les effluents ne peuvent être épandus :

- si les teneurs en éléments-traces métalliques dans les sols dépassent l'une des valeurs limites ;
- dès lors que l'une des teneurs en éléments ou composés indésirables contenus dans l'effluent excède les valeurs limites ;
- dès lors que le flux, cumulé sur une durée de dix ans, apporté par les effluents sur l'un de ces éléments ou composés excède les valeurs limites.

Les effluents ne doivent pas être épandus sur des sols dont le pH avant épandage est inférieur à 6, sauf lorsque les deux conditions suivantes sont simultanément remplies :

- le pH du sol est supérieur à 5 ;
- la nature des effluents peut contribuer à remonter le pH du sol à une valeur supérieure ou égale à 6.

Les dates d'apport respectent les périodes minimales d'interdiction d'épandage des programmes d'actions nationaux et régionaux en vigueur. Au jour de la signature de cet arrêté, les périodes minimales d'interdiction d'épandage de fertilisants azotés issues du programme d'actions national consolidé du 31 décembre 2018 sont indiquées dans le tableau ci-dessous et s'appliquent sur l'ensemble du périmètre d'épandage. Conformément à l'article 2, toute évolution de la réglementation devra être prise en compte.

OCCUPATION DU SOL pendant ou suivant l'épandage (culture principale)	Type I (C/N>8)	Type II (C/N<8)
Sols non cultivés	Toute l'année	Toute l'année
Cultures implantées à l'automne ou en fin d'été (autres que colza)	Du 15 novembre au 15 janvier	Du 1 ^{er} octobre au 31 janvier
Colza implanté à l'automne	Du 15 novembre au 15 janvier	Du 15 octobre au 31 janvier
Cultures implantées au printemps non précédées par une CIPAN ou une culture dérobée ou un couvert végétal en interculture	Du 1 ^{er} juillet au 15 janvier	Du 1 ^{er} juillet (3) au 31 janvier
Cultures implantées au printemps précédées par une CIPAN ou une culture dérobée ou un couvert végétal en interculture	Du 1 ^{er} juillet à 15 jours avant l'implantation de la CIPAN ou de la dérobée et de 20 jours avant la destruction de la CIPAN du couvert végétal en interculture ou la récolte de la dérobée et jusqu'au 15 janvier.	Du 1 ^{er} juillet (3) à 15 jours avant l'implantation de la CIPAN ou de la dérobée et de 20 jours avant la destruction de la CIPAN du couvert végétal en interculture ou la récolte de la dérobée et jusqu'au 31 janvier.
	Le total des apports avant et sur la CIPAN ou la dérobée ou le couvert végétal en interculture est limité à 70 kg d'azote efficace/ha (6).	
Prairies implantées depuis plus de six mois dont prairies permanentes, luzerne	Du 15 décembre au 15 janvier	Du 15 novembre au 15 janvier (7)
Autres cultures (cultures pérennes – vergers, vignes, cultures maraîchères, et cultures porte-graines...)	Du 15 décembre au 15 janvier	Du 15 décembre au 15 janvier
(3) En présence d'une culture, l'épandage d'effluents peu chargés en fertirrigation est autorisé jusqu'au 31 août dans la limite de 50 kg/ha d'azote efficace/ha. L'azote efficace est défini comme la somme de l'azote présent dans l'effluent peu chargé sous forme minérale organique minéralisable entre le 1 ^{er} juillet et le 31 août.		
(6) Cette limite peut être portée à 100 kg d'azote efficace/ha dans le cadre d'un plan d'épandage soumis à autorisation et à étude d'impact ou d'incidence, sous réserve que cette dernière démontre l'innocuité d'une telle pratique et qu'un dispositif de surveillance des teneurs en azote nitrique et ammoniacal des eaux lixiviées dans le périmètre d'épandage soit mis en place.		
(7) L'épandage des effluents peu chargés est autorisé dans cette période dans la limite de 20 kg d'azote efficace/ha. L'azote efficace est défini comme la somme de l'azote présent dans l'effluent peu chargé sous forme minérale et sous forme organique minéralisable entre le 15 novembre et le 15 janvier.		

Article 12 : Doses d'apport et fréquence

La dose d'apport est déterminée en fonction :

- du type de culture et de l'objectif réaliste de rendement ;
- des besoins des cultures en éléments fertilisants disponibles majeurs, secondaires et oligo-éléments, tous apports confondus ;
- des teneurs en éléments fertilisants dans le sol et dans l'effluent et dans les autres apports ;
- des teneurs en éléments ou substances indésirables des effluents à épandre ;
- de l'état hydrique du sol ;
- de la fréquence des apports sur une même année ou à l'échelle d'une succession de cultures sur plusieurs années.

En fonction de la culture, la dose d'apport moyen/an est raisonnée en fonction de la dose maximale d'azote efficace autorisée et des besoins en éléments fertilisants de la culture considérée. Une même parcelle pourra bénéficier d'un apport d'eaux claires en intercampagne et d'un épandage en campagne (eaux claires, eaux de surverse, eaux terreuses) la même année en fonction des besoins agronomiques des cultures en place sous réserve de respecter les dispositions fixées dans le présent arrêté, notamment en termes d'apports de fertilisants azotés et de respect du temps de retour.

Quels que soient les apports de fertilisants azotés, compatibles avec le respect de l'équilibre de la fertilisation, la quantité maximale d'azote efficace d'origine organique contenue dans les produits épandus sur l'ensemble du plan d'épandage de l'établissement ne doit pas dépasser :

- sur prairies artificielles en place toute l'année et en pleine production : 110 kg/ha/an ;
- sur les Cultures Intermédiaires Piège à Nitrates (CIPAN): 70 kg/ha/an du 1er juillet au 15 janvier ;
- sur les cultures de légumineuses : aucun apport azoté sauf sur les cultures de luzerne dans la limite de 250 kg/ha/an ;
- en fertirrigation : apport limité à 50 kg/ha entre le 1er juillet et le 31 août ;
- sur les autres cultures : se référer aux programmes d'actions et à l'arrêté GREN en vigueur.

Le volume épandu par unité de surface (ha) respecte les dispositions suivantes, sans excéder les apports maximum prévus à l'article 4 de cet arrêté. Les doses d'apport et les fréquences de retour sont définies comme suit :

Effluents	Technique d'épandage	Dose d'apport moyen/an	Temps de retour
Eaux claires	Fertirrigation	150 mm	annuel
	Epandage	100 mm	annuel
Eaux de surverse	Epandage	100 mm	annuel
Eaux terreuses	Epandage	60 mm	3 fois en 10 ans

Si des enrichissements notables en fertilisants sont constatés, il conviendra d'allonger l'intervalle entre deux apports compte tenu des successions culturales.

Article 13 : Analyses de sols

Parcelles de référence :

Un réseau de points de référence est constitué pour les analyses de sols à raison d'un point de référence pour 100 hectares en moyenne et en répartissant ces parcelles entre le maximum d'agriculteurs. Chaque point de référence est numéroté, reporté sur un plan et identifié par ses coordonnées Lambert.

Dans le cas où la teneur d'un élément trace métallique dans les effluents ou les déchets dépasse le tiers de la valeur limite admise, le réseau de points de référence sera constitué à raison d'un point de référence pour 50 hectares.

Paramètres suivis et fréquence :

Une analyse des sols portant sur les paramètres caractérisant la valeur agronomique est effectuée sur chaque parcelle de référence, représentatif de chaque zone homogène.

• Avant le 1^{er} épandage : épandage initial d'entrée dans le périmètre

Les analyses portent :

- sur l'horizon 0-20 : granulométrie, ETM², matière organique (en%), pH, azote total NTK, rapport C/N, K₂O, P₂O₅, MgO, CaCO₃ ;
- sur l'horizon 20-40 : K₂O, P₂O₅, MgO ;
- sur l'horizon 40-60 : K₂O, P₂O₅, MgO.

• Tous les 10 ans ou si exclusion de la parcelle

Les analyses portent :

- sur l'horizon 0-20 : ETM², matière organique (en%), pH, azote total NTK, rapport C/N, K₂O, P₂O₅, MgO, CaCO₃ ;
- sur l'horizon 20-40 : K₂O, P₂O₅, MgO ;
- sur l'horizon 40-60 : K₂O, P₂O₅, MgO.

Méthodologie de prélèvements et d'analyses :

Les prélèvements de sol doivent être effectués dans un rayon de 7,50 mètres autour du point de référence repéré par ses coordonnées Lambert, à raison de 16 prélèvements élémentaires pris au hasard dans le cercle ainsi dessiné :

- de préférence en fin de culture et avant le labour précédant la mise en place de la suivante ;
- avant un nouvel épandage éventuel de déchet ou d'effluents ;
- en observant de toute façon un délai suffisant après un apport de matières fertilisantes pour permettre leur intégration correcte au sol ;
- à la même époque de l'année que la première analyse et au même point de prélèvement.

Les modalités d'exécution des prélèvements élémentaires et de constitution et conditionnement des échantillons sont conformes à la norme NF X 31 100.

La préparation des échantillons de sols en vue d'analyse est effectuée selon la norme en vigueur. L'extraction des éléments-traces métalliques Cd, Cr, Cu, Hg, Ni, Pb et Zn et leur analyse sont effectués selon la norme en vigueur. Le pH est effectué selon la norme en vigueur.

Article 14 : Analyse des effluents

Les effluents épandus sont analysés :

- au moins une fois par semaine pour déterminer les paramètres suivants :
 - MES,
 - DCO, DBO₅
 - pH,
 - azote global (Azote Ntk, NH₄, NO₃, NO₂),
 - COT,
 - rapport C/N,
 - phosphore total, potassium total, chlorures, magnésium total, calcium total, sodium total.
- au moins deux fois par an pour déterminer, les éléments traces métalliques ;
 - As, Cd, Cr, Cu, Hg, Ni, Pb et Zn

2 ETM = cadmium, chrome, cuivre, mercure, nickel, plomb, zinc.

- une fois par an pour les composés traces organiques suivants :
 - total des 7 principaux PCB (PCB 28, 52, 101, 118, 138, 153, 180) ;
 - Fluoranthène ;
 - Benzo(b)fluoranthène ;
 - Benzo(a)pyrène ;

La matière sèche (en %) est analysée à la fréquence des ETM et HAP-PCB ;

Une recherche des éléments pathogènes susceptibles d'être présents dans les eaux terreuses (salmonella, entérovirus, oeufs d'helminthes) est réalisée 2 fois par an.

Les méthodes d'échantillonnage et d'analyse des effluents sont conformes aux dispositions de l'arrêté modifié du 21 décembre 2007 relatif aux modalités d'établissement des redevances pour pollution de l'eau et pour modernisation des réseaux de collecte, et conforme pour les autres paramètres non cités dans ce texte aux normes en vigueur.

Le volume des effluents épandus est mesuré par des compteurs horaires totalisateurs dont sont munies les pompes de refoulement, soit par mesure directe, soit par tout autre procédé équivalent.

Article 15 : Programme prévisionnel

Un programme prévisionnel annuel d'épandage doit être établi, en accord avec l'exploitant agricole, au plus tard un mois avant le début des opérations concernées.

Ce programme comprend :

- la liste des parcelles ou groupes de parcelles concernées par la campagne, ainsi que la caractérisation des systèmes de culture (cultures implantées avant et après l'épandage, période d'interculture) sur ces parcelles ;
- une caractérisation des effluents à épandre (quantités prévisionnelles, valeur fertilisante notamment,...) ;
- les préconisations spécifiques d'utilisation des effluents (calendrier et doses d'épandage par unité culturale...) ;
- l'identification des personnes morales ou physiques intervenant dans la réalisation de l'épandage.

Ce programme prévisionnel est tenu à la disposition de l'inspection des installations classées.

Article 16 : Cahier d'épandage

Un cahier d'épandage, qui pourra être informatisé, conservé pendant une durée de dix ans, mis à la disposition de l'inspection des installations classées, doit être tenu à jour. Il comporte les informations suivantes :

- les quantités d'effluents épandus par unité culturale ;
- les dates d'épandage ;
- les parcelles réceptrices et leur surface ;
- les cultures pratiquées ;
- le contexte météorologique lors de chaque épandage ;
- l'ensemble des résultats d'analyses pratiquées sur les sols et sur les effluents, avec les dates de prélèvements et de mesures et leur localisation ;
- l'identification des personnes physiques ou morales chargées des opérations d'épandage et des analyses.

L'exploitant doit pouvoir justifier à tout moment de la localisation des effluents produits (entreposage ou épandage) en référence à leur période de production et aux analyses réalisées.

Article 17 : Suivi de l'azote

Des mesures de reliquats azotés sur le profil 0-90cm (par horizon de 30 cm) sont effectuées au sortir de l'hiver sur toutes les parcelles épandues à l'exception des parcelles maintenues en luzerne.

Les mesures de reliquats azotés sont comparées aux valeurs fournies par le Groupe Régional d'Expertise Nitrates (GREN).

Article 18 : Suivi de la qualité des nappes

La surveillance des nappes phréatiques situées sous le périmètre d'épandage et sous la zone d'implantation des bassins de la sucrerie est réalisée par un organisme tiers qualifié.

L'implantation des ouvrages de surveillance est reportée sur les cartes jointes au présent arrêté. Le nombre d'ouvrage de surveillance est de :

- 9 piézomètres pour les abords des bassins et de l'usine de Connantre ;
- 30 piézomètres sous le périmètre d'épandage.

La qualité des eaux souterraines fait l'objet d'un contrôle au minimum deux fois par an (basses eaux et hautes eaux) sur tous les points de surveillance à l'exception des piézomètres de l'usine, PZ6 et PZ7, dédiés au suivi des anciennes cuves de fioul lourd et pour lesquels la surveillance est levée.

La réalisation d'un nouvel ouvrage de surveillance, son entretien voire son abandon sont réalisés conformément aux dispositions de l'article 4.2.2 de l'arrêté préfectoral réglementant le fonctionnement de la sucrerie.

Les éléments analysés sont au minimum les suivants : température ; pH ; conductivité ; DCO ; azote global (Ntk + NH₄ + NO₃ + NO₂) ; chlorures (Cl⁻) ; sulfates (SO₄²⁻) ; calcium dissous (Ca⁺⁺) ; sodium dissous (Na⁺) ; potassium dissous (K⁺), orthophosphate dissous (PO₄) et fer dissous.

Les échantillons sont prélevés après un pompage suffisant permettant de renouveler l'eau du forage. Les analyses sont effectuées par un laboratoire agréé.

Un rapport annuel relatif à ces opérations de surveillance est transmis à l'inspection des installations classées au plus tard un mois après son établissement, avec tous les commentaires appropriés.

Article 19 : Bilan annuel

Un bilan est dressé annuellement. Ce document comprend :

- les parcelles réceptrices ;
- un bilan qualitatif et quantitatif des effluents épandus ;
- l'exploitation du cahier d'épandage indiquant les quantités d'éléments fertilisants et d'éléments ou substances indésirables apportées sur chaque unité culturale et les résultats des analyses de sols ;
- les bilans de fumure réalisés sur les parcelles de référence représentatives de chaque type de sols et de systèmes de culture, ainsi que les conseils de fertilisation complémentaire qui en découlent ;
- la remise à jour éventuelle des données réunies lors de l'étude initiale.

Une copie du bilan est adressée à l'inspecteur des installations classées. Chaque agriculteur est informé des résultats des analyses de sol réalisées sur ses parcelles, accompagnés d'un conseil de fumure. Il est d'autre part informé des quantités d'éléments fertilisants apportées sur ses parcelles.

Une réunion de présentation du bilan est organisée annuellement par la société TEREOS France.

A cette réunion sont notamment conviés la Direction régionale de l'environnement, de l'aménagement et du logement (DREAL), l'Agence de l'Eau Seine Normandie, la Mission de Recyclage Agricole des Déchets de la Merie (M.R.A.D), ainsi que l'ensemble des partenaires concernés par la campagne d'épandage.

Dès la notification de l'arrêté préfectoral, l'exploitant transmet à la M.R.A.D le périmètre autorisé sous format informatique (coordonnées en lambert 93).

Article 20 : Convention avec les agriculteurs

L'épandage est subordonné à l'établissement d'une convention liant la société aux agriculteurs exploitant les terrains. Ces conventions définissent les engagements de chacun ainsi que leurs durées.

Afin d'éviter une sur-fertilisation liée à des superpositions d'amendement organique la même année culturale sur une même parcelle, ces contrats devront indiquer la priorité de l'épandage des effluents de l'établissement. Les compléments de fumure nécessaires seront calculés en fonction de la dose réellement apportée afin de satisfaire les besoins agronomiques de la culture.

Il est de la responsabilité de la société TEREOS FRANCE de faire respecter, par le biais de ces conventions, les prescriptions du présent arrêté.

Article 21 : Valorisation des terres de curage des bassins

Le curage des bassins de stockage est réalisé selon une périodicité justifiée par l'exploitant de manière à garantir les volumes utiles des différents bassins de stockage tels que définis à l'article 4.4.2.2 de l'arrêté préfectoral réglementant la sucrerie. Ces terres extraites sont valorisées et normalisées « support de culture » selon la norme NF U44-551. Elles ne sont pas concernées par le plan d'épandage défini ci-dessus.

L'exploitant met en place un suivi de la valorisation des terres de décantation des bassins. Il justifie les volumes et la conformité à la norme NF U44-551 des terres extraites des bassins.

Les justificatifs sont tenus à disposition à l'inspection des installations classées.

Article 22 : Délais et voies de recours

En application de l'article R. 181-50 du Code de l'environnement, la présente décision peut être déférée devant le Tribunal administratif de Châlons-en-Champagne – 25, rue du Lycée – 51036 Châlons-en-Champagne Cedex, soit par courrier soit par le biais du site de téléprocédures www.telerecours.fr) :

1° par les pétitionnaires ou exploitants dans un délai de deux mois à compter de la date à laquelle la décision leur a été notifiée ;

2° par les tiers intéressés en raison des inconvénients ou des dangers que le fonctionnement de l'installation présente pour les intérêts mentionnés à l'article L 181-3 du code de l'environnement dans un délai de quatre mois à compter du premier jour de la publication et de l'affichage de ces décisions.

Le délai court à compter de la dernière formalité accomplie. Si l'affichage constitue cette dernière formalité, le délai court à compter du premier jour d'affichage.

La présente décision peut faire l'objet d'un recours gracieux ou hiérarchique dans le délai de deux mois. Ce recours administratif prolonge de deux mois les délais mentionnés aux 1° et 2°.

Article 23 : Droits des tiers

Les tiers intéressés peuvent déposer une réclamation auprès du Préfet, à compter de la mise en service du projet autorisé, aux seules fins de contester l'insuffisance ou l'inadaptation des prescriptions définies dans l'autorisation, en raison des inconvénients ou des dangers que le projet autorisé présente pour le respect des intérêts mentionnés à l'article L.181-3 du code de l'environnement. Le Préfet dispose d'un délai de deux mois, à compter de la réception de la réclamation, pour y répondre de manière motivée. A défaut de réponse, la réponse est réputée négative. S'il estime la réclamation fondée, le Préfet fixe les prescriptions complémentaires dans les formes prévues à l'article R.181-45 du code de l'environnement

Article 24 : Exécution

Monsieur le Secrétaire général de la préfecture de la Marne, Monsieur le Directeur régional de l'environnement, de l'aménagement et du logement Grand-Est, Madame la Directrice départementale des territoires de la Marne et l'inspection des installations classées, sont chargés, chacun en ce qui le concerne, de l'exécution du présent arrêté, dont une copie sera adressée pour information à la Délégation territoriale Marne de l'agence régionale de santé (ARS), à la Direction départementale des territoires – service urbanisme, à la Direction départementale des services incendie et secours, ainsi qu'à la Direction de l'agence de l'eau, à la sous-préfecture d'Epemay, à la Direction départementale des territoires de l'Aube et au Maire de Connantre qui en donnera communication à son conseil municipal.

Notification en sera faite à Monsieur le Directeur de TEREOS SUCRE FRANCE – site de Connantre - 51230 FERE CHAMPENOISE dont le siège social est situé 11 rue Pasteur 02390 ORIGNY-SAINT-BENOITE.

Les Maires de Connantre, Allemanche-Launay-et-Soyer, Allemant, Anglure, Angluzelles-et-Courcelles, Bannes, Broussy-le-Grand, Broussy-le-Petit, Chichey, Corroy, Euvy, Faux-Fresnay, Fère-Champenoise, Gaye, Granges-sur-Aube, Gourgauçon, La-Chapelle-Lasson, Linthelles, Linthes, Marigny, Marsangis, Ognès, Péas, Pleurs, Queudes, Saint-Loup, Saint-Rémy-sous-Broyes, Saint-Saturnin, Sézanne, Thaas, Villeneuve-Saint-Vistre et Vouarces (département de la Marne), Champfleury, Herbisse, Salon, Semoine-et-Villers-Herbisse (département de l'Aube) sont chargés, chacun en ce qui le concerne, de l'affichage en mairie du présent arrêté pendant un mois.

A l'issue de ce délai, ils dresseront un procès-verbal des formalités d'affichage et une copie de l'arrêté sera conservée en mairie aux fins d'information de toute personne intéressée qui, par ailleurs, pourra en obtenir une copie sur demande adressée à la Direction départementale des territoires de la Marne.

Le présent arrêté sera publié sur le site internet des services de l'Etat dans la Marne et dans l'Aube pendant une durée minimale de 4 mois.

Châlons-en-Champagne, le **02 - JUIL. 2021**

Troyes, le **21 JUIN 2021**

**Pour le Préfet et par délégation,
Le Secrétaire général du département de la Marne**



Denis GAUDIN

**Pour le Préfet et par délégation,
Le Secrétaire général du département de l'Aube**



Christophe BORGUS

Annexes

Carte piézo secteur usine CRE

Liste piézomètres 09-03-21

Carte piézo usine + plaine CRE_v12.05.21

Cartographie parcelles périmètre principal_v12.05.21

Cartographie parcelles secteur Gaye_v12.05.21

Liste parcelles secteur Gaye_v12.05.21

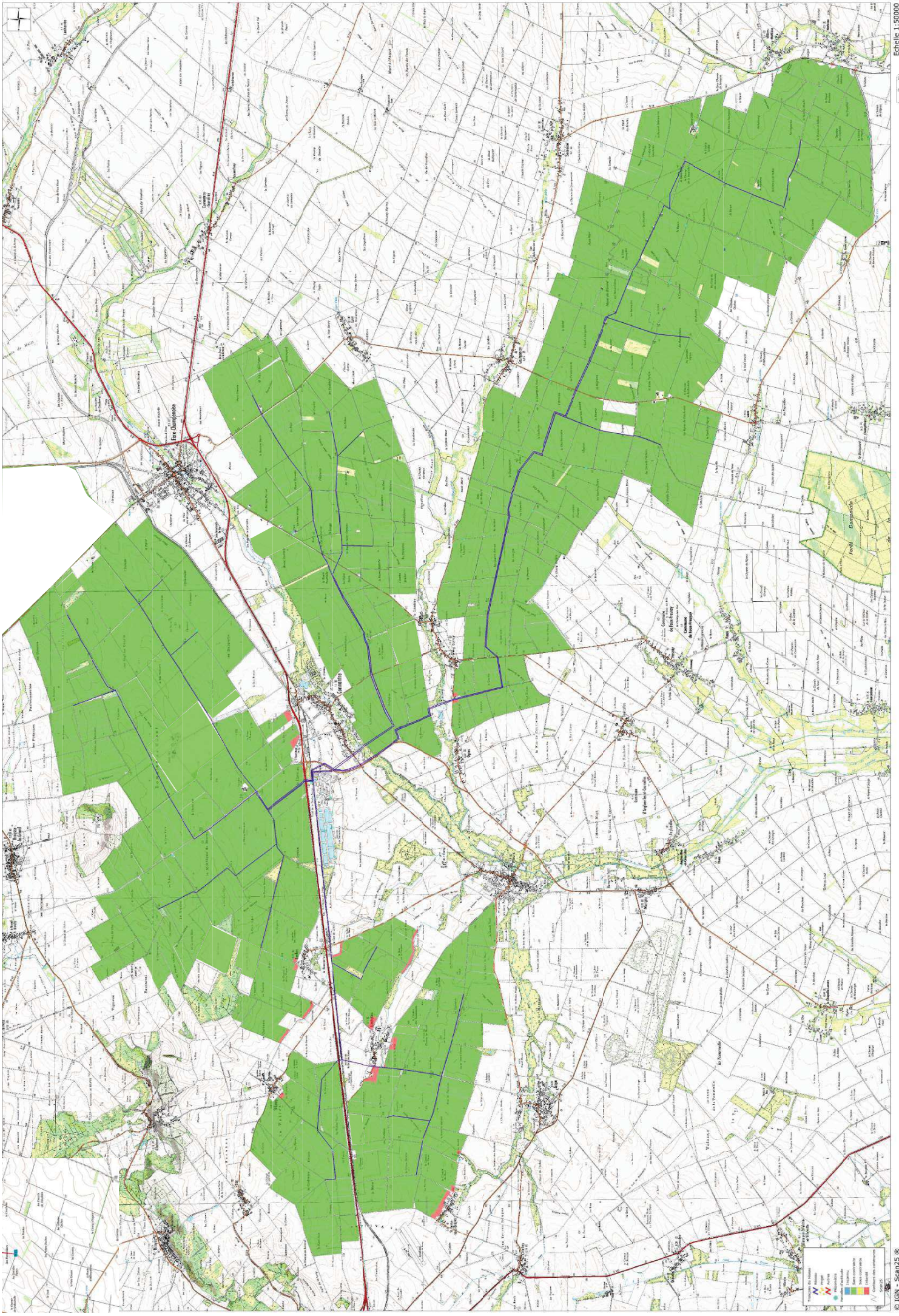
Liste parcelles secteur principal_v12;05;21



Tereos - Connantre : liste piézomètres

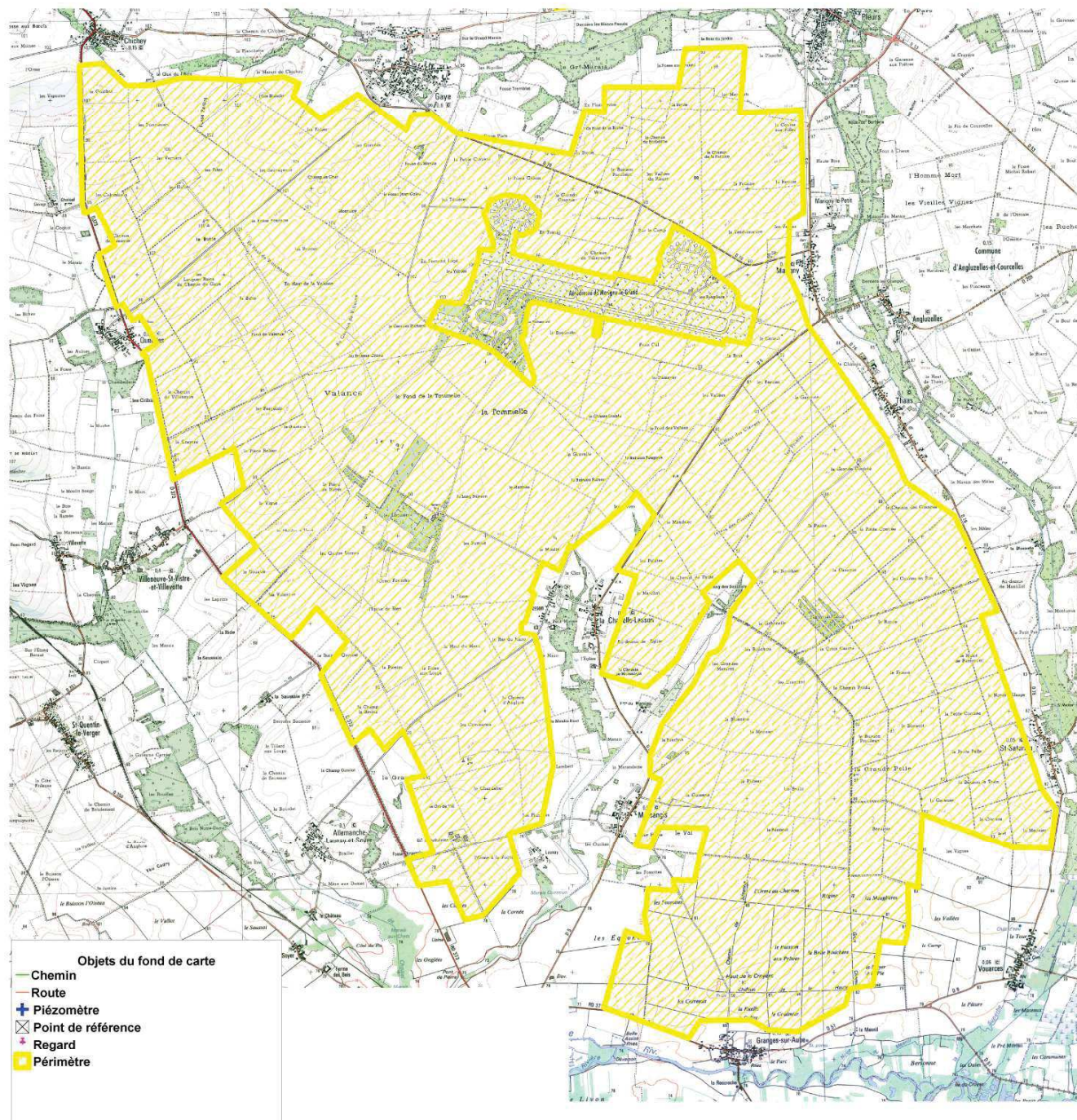
Désignation de l'ouvrage / ancien code BSS	Indice	Code BSS	Coordonnées LAMBERT 93	
			X	Y
Le Coin Jeannerat 0223-4X-0029	F1	BSS000RULE	769883	6851961
Les Rapports Clochers 0223-4X-0030	F2	BSS000RULF	769389	6850505
NOZET 0223-1X-0031	F3	BSS000RULG	766211	6850685
BANNES 0187-8X-0021	F4	BSS000PSWD	769243	6854086
Les Vallées 0223-4X-0033	F6	BSS000RULJ	764644	6850990
Derrière les Grangères 0223-3X-0026	F7 bis	BSS000RUDX	762402	6848631
L'Ancien Moulin 0223-4X-0034	F8	BSS000RULK	769274	6846797
NOUAT 0224-1X-0024	F9	BSS000RVKX	773279	6849499
Vau Goyat 0224-1X-0025	F10	BSS000RVKY	771975	6846961
Les Vins Rouges 0224-1X-0026	F11	BSS000RVKZ	771869	6848912
Bas de Gaye 0223-3X-0019	F12 bis	BSS000RUDQ	760389	6844970
La Couleuvre 0223-3X-0020	F13 bis	BSS000RUDR	758270	6847518
Source des bouillons 0223-3X-0009	S14	BSS000RUDE	758166	6844691
Le Haut Grimpé 0223-8X-0033	D1	BSS000RVEN	768342	6843304
Le Champ Malton 0224-5X-1013	D2	BSS000RWCD	770811	6842681
Les Calendes 0224-5X-1014	D3	BSS000RWCE	772109	6843094
L'Eperon 0224-5X-1015	D4	BSS000RWCF	772954	6841953
La Cordèlatte 0224-5X-1016	D5	BSS000RWCG	774101	6843628
La Garenne Madame 0224-1X-0046	D6	BSS000RVLV	771443	6844578
Le Fond des Vignes 0224-5X-0030	E1	BSS000RWAP	773599	6839123
Les Essarts de Vaudelin 0224-5X-0031	E2	BSS000RWAQ	776856	6839667
Salon, La noue Peuchot 0224-6X-0045	E3	BSS000RWGG	778074	6839445
Herbisse, Les Caves 0224-6X-0046	E4	BSS000RWGH	777960	6836907
Herbisse, Chemin de Plancy 0224-6X-0047	E5	BSS000RWGJ	780098	6835737
Herbisse, L'Ouche Michaut 0224-6X-0048	E6	BSS000RWGK	781584	6836423
Villers Herbisse, Les Ouches 0224-6X-0049	E7	BSS000RWGL	781556	6837673
Semoine, Noue Jacquinat 0224-6X-0050	E9	BSS000RWGM	779636	6840820
Semoine, Chemin de Gourgauçon 0224-6X-0051	E10	BSS000RWGN	778748	6842078
La Petite Roise 0224-6X-1011	E11	BSS000RWGS	777415	6842771
La Tendonnette 0024-5X-1017	E12	BSS000RWCH	774852	6842696
Forage Nord Usine 0223-4X-0022	F5	BSS000RUKX	766186	6847986
Sondage bassin 0023-4X-0024	Pz1	BSS000RUKZ	765532	6847522
Entre bassin 0223-4X-0156	Pz1 bis	BSS000RURC	765537	6847726
Sondage bassin 0223-4X-0025	Pz2	BSS000RULA	765201	6847515
Sondage bassin 0223-4X-0026	Pz3	BSS000RULB	764811	6847449
Sondage bassin 0223-4X-0027	Pz4	BSS000RULC	764611	6847440
Sondage bassin 0223-4X-0028	Pz5	BSS000RULD	764362	6847583
Sondage usine 0223-4X-0083	Pz6	BSS000RUNL	765892	6847568
Sondage usine 0223-4X-0084	Pz7	BSS000RUNM	765785	6847899





PERIMETRE D'EPANDAGE ZONE GAYE

1/50000
500 m



Communes	Section	N°	Surfaces (ha)			
			Aptitude 0	Aptitude 1	Aptitude 2	Total épanachable
ALLEMANCHE	YB	2-3-20-21-5-7-8-13-16-17	17,21		70,26	70,26
ALLEMANCHE	YC	3-4-5-6-9-10-11-12-13-14-15-16	23,35		19,92	19,92
ALLEMANCHE	YN	2-3-6-7-8-9-16 à 30	19,63	1,47	85,83	87,3
ALLEMANCHE	YO	1-3-4-5-6-7-8-9-10-11-12-13-14-15	43,91		12,46	12,46
ALLEMANCHE	YP	11-12-13-33-35-37-38-39-40-41	37,47			0
ALLEMANCHE	YS	1 à 4	41,7	12,47	8,93	21,4
ALLEMANCHE	ZA	8-34-32-30-28-33-29-27	10,27		7,35	7,35
ALLEMANCHE	ZE	67-68-60 à 64-41-43-45-47-49-51-65-55-66-38-40-42-44-46-48-50-52-54	6,88		55,66	55,66
ALLEMANCHE			200,42	13,94	260,41	274,35
ANGLURE	ZB	45	4,79			0
ANGLURE	ZC	35 à 37	8,69			0
ANGLURE	ZE	2-3-8-9-11 à 16	40,58	12,78	16,87	29,65
ANGLURE	ZH	30 à 40-44-46	53,37			0
ANGLURE	ZI	6-7-8-10-11-12	41,38		12,96	12,96
ANGLURE	ZK	2 à 5-7 à 14-20	34,4		36,86	36,86
ANGLURE			183,21	12,78	66,69	79,47
CHAPELLE LASSON	B1	611-606-640-623-638-617-101-635-636-613			21,75	21,75
CHAPELLE LASSON	B2	619-628-622-551-553-578-626-627			42,25	42,25
CHAPELLE LASSON	D2	828	2,55		3,33	3,33
CHAPELLE LASSON	D3	764 à 766	5,2			0
CHAPELLE LASSON	Y	29-63	1,31		3,35	3,35
CHAPELLE LASSON	ZA	3-4-6-7-8			75,32	75,32
CHAPELLE LASSON	ZB	3-10-12-13-26-27-29-30-34-36-37	23,81		63,99	63,99
CHAPELLE LASSON	ZC	5-10-11-13	13,54		18,63	18,63
CHAPELLE LASSON	ZD	2-3-4-6-7-11-12-13-17 à 20-25-27 à 30	2,81	3,68	92,87	96,55
CHAPELLE LASSON	ZE	5-6-8-9-18-25-36-37		2,89	52,46	55,35
CHAPELLE LASSON	ZH	2-3 à 25-26-30			143,27	143,27
CHAPELLE LASSON	ZI	1 à 12-14-16 à 20-1151			151,01	151,01
CHAPELLE LASSON	ZK	1-2-33-51-52-4-7 à 11--13-18-19-32-43	0,79		118,09	118,09
CHAPELLE LASSON	ZL	2 à 5-7-14-15-17-18-19-20			99,05	99,05
CHAPELLE LASSON	ZM	1 à 5-7 à 16-19 à 27	0,42		132,68	132,68
CHAPELLE LASSON	ZN	1 à 4-6-7-10 à 14-18 à 23-25 à 30			93,33	93,33
CHAPELLE LASSON	ZO	1 à 15			101,21	101,21
LA CHAPELLE LASSON			50,43	6,57	1212,59	1219,16
CHICHEY	Z	12-13-14			7,2	7,2
CHICHEY	ZH	33-56-61-65-67-69-71-73-75-77-78-79-80	19,17	17,27	33,27	50,54
CHICHEY	ZI	4 à 8-10-11-12-20-26-32-37-39-40	2,57		100,08	100,08
CHICHEY			21,74	17,27	140,55	157,82
GAYE	YI	46-47	11,53		1,11	1,11
GAYE	YK	1-16 à 24-27-28-29	29,54		68,93	68,93
GAYE	YL	2 à 9-12 à 16-18-19-20-22-24-25-26-28	9,8	10,78	93,38	104,16
GAYE	YM	3-4-7-8-9-10-11-13-14-16-17			84,92	84,92
GAYE	YN	1 à 4-8 à 10			52,69	52,69
GAYE	YO	3-4-5-20-10 à 13-15 à 18			94,41	94,41
GAYE	YP	3 à 8-11-13-14-18 à 24		52,54	90,48	143,02
GAYE	YR	4 à 7-9-10-12-18-19-21	47,93	4,35	12,76	17,11
GAYE	YS	3 à 8-23 à 30-54-55-56	57,66	25,7	10,96	36,66
GAYE	YT	41-42	0,04	1,48	32,71	34,19
GAYE	YV	1 à 13-15 à 21		3,55	94,55	98,1
GAYE	YW	1 à 6-8-9-12 à 18-20-22-24-25-26-27		12,19	129,04	141,23
GAYE			156,5	110,59	765,94	876,53
GRANGES SUR AUBE	X1	1 à 22-67-69-71-73-75-78	2,88		68,48	68,48
GRANGES SUR AUBE	X2	30-31-33-35 à 38-40 à 42-45 à 55-59-60-63	39,38		30,08	30,08
GRANGES SUR AUBE	Y	1 à 13-17 à 26-35-40 à 50-54-58-59-60-61-62-63	11,99		105,51	105,51
GRANGES SUR AUBE	YB	5-6-10-11			20,65	20,65
GRANGES SUR AUBE	Z1	1 à 4-14 à 30- 34 à 39-69-71-72-73-76-77-81-83-85			99,03	99,03
GRANGES SUR AUBE	Z2	40-79-78-42 à 67			108,52	108,52
GRANGES SUR AUBE	ZA	1 à 11-13 à 28-32-33-34	7,51		25,42	25,42
GRANGES SUR AUBE			61,76	0	457,69	457,69
MARIGNY	YA	1-6-7-8-10-11-13-14-15-16-18-19-21-29-30-31			77,47	77,47
MARIGNY	YB	5 à 10-13-14-16 à 19-22-23-24			96,59	96,59
MARIGNY	YC	4-5-6-9-10-11-17-18		6,73	42,9	49,63
MARIGNY	YD	5-6-8 à 16-18 à 25			98,91	98,91
MARIGNY	YE	3-4-7-48-8-9-12 à 18-20-22-23-24-27-28-29-26-25	13,23	24,43	31,79	56,22
MARIGNY	YI	2-4-8-9	20,9	3,39	67,25	70,64
MARIGNY	YK	1 à 5 -7-8-12-13	6,28		103,1	103,1
MARIGNY	YL	1-2-5-17-7-8-18-9-11-12-13-16			116,72	116,72
MARIGNY	YM	3-4-5-8-12-15			94,37	94,37
MARIGNY			40,41	34,55	729,1	763,65

Communes	Section	N°	Aptitude 0	Aptitude 1	Aptitude 2	Total épanable
MARSANGIS	ZB	2-3-4-8-9-10-11-15-16-18-19-20-27-32-34 à 38-43-54 à 57-59 à 61	64,76		60,88	60,88
MARSANGIS	ZD	11-19-23 à 30	8,61	0,91	52,35	53,26
MARSANGIS	ZE	16 à 24	5,1	8,39	75,35	83,74
MARSANGIS	ZH	2 à 4-6-9 à 15			74,69	74,69
MARSANGIS	ZI	1 à 8			46,12	46,12
MARSANGIS	ZK	2 à 10-12 à 21			110,38	110,38
MARSANGIS	ZL	2 à 11-16 à 30			69,48	69,48
MARSANGIS			78,47	9,3	489,25	498,55
PLEURS	YA	1-3-7-8 à 14-17-18	24,51		22,74	22,74
PLEURS	YB	2-4-8 à 12-16 à 26-28-31 à 37-41-43 à 47-48	36,05		20,63	20,63
PLEURS			60,56	0	43,37	43,37
QUEUDES	Y1	2 à 8-60-66-68-111	12,32		49,07	49,07
QUEUDES	X1	19-20-30-38-129-130-133-153-155-162-165-	12,1		20,25	20,25
QUEUDES	W2	69-71-73-75-77-79-81-83-85			34,02	34,02
QUEUDES	Y2	19 à 25-27 à 31-70			69,42	69,42
QUEUDES	ZB	2-3-4-5-7-8-9-10-13-18 à 23			115,41	115,41
QUEUDES	ZC	3 à 9-13 à 21			95,63	95,63
QUEUDES			24,42	0	383,8	383,8
ST SATURNIN	ZA	1 à 29-33 à 38-40 à 51-62-63-64-65-66-67		4,08	109,16	113,24
ST SATURNIN	ZB	1 à 14-27 à 44	20,06	18,62	71,44	90,06
ST SATURNIN	ZC	1 à 35	12,28	44,1	45,32	89,42
ST SATURNIN	ZD	1 à 30-33 à 52	4,6	7,13	97,49	104,62
ST SATURNIN	ZE	2 à 17-19 à 36-37		1,19	102,93	104,12
ST SATURNIN			36,94	75,12	426,34	501,46
THAAS	B3	871-872-874 à 880-882 à 894-895-896-897 à 900-901-902 à 908-909-910 à 913-914-915-916-918 à 937-940-941 à 967- 1176- 1190			9,76	9,76
THAAS	YA	3 à 12		3,18	88,76	91,94
THAAS	ZA	3-4-5 à 9-21-23-24-25-29-30-31-32-34 à 37	6,17	27,6	80,76	108,36
THAAS	ZB	1 à 6-8-9-30 à 40-42 à 46	4,54	30,24	79,74	109,98
THAAS	ZC	1 à 9-21-22-30-24-25	0,09	19,86	52,48	72,34
THAAS	ZD	1-3 à 35			117,48	117,48
THAAS	ZE	1 à 18			93,76	93,76
THAAS	ZH	4 à 15-17-18-43-44			111,94	111,94
THAAS	ZI	17 à 20-23 à 26-28-29-42-43-44			61,32	61,32
THAAS			10,8	80,88	696	776,88
VILLENEUVE ST VISTRE	Y1	1 à 10-156-158-160-162-164-166-168-170-172-178-185-187-189-191-197-199-201-203-205-236233-	5,16		121,5	121,5
VILLENEUVE ST VISTRE	Z1	159-161-163-169-171	4,54		20,53	20,53
VILLENEUVE ST VISTRE	Z2	71 à 80-204-149-87 à 91-93-94-205-151	6,79	2,25	86,24	88,49
VILLENEUVE ST VISTRE	ZE	11-13-16-17-20	16,53		8,29	8,29
VILLENEUVE ST VISTRE	ZH	2-3-9 à 21			33,22	33,22
VILLENEUVE ST VISTRE			33,02	2,25	269,78	272,03
VOUARCES	ZA	2 à 32			65,78	65,78
VOUARCES			0	0	65,78	65,78
SURFACES DE L'ENSEMBLE DU PERIMETRE (en ha)			958,68	363,25	6007,29	6370,54

ZONE	Lieu-dit	Commune Parcelle	Section	N° parcelle	Surface parcelle
Nord	La Vodre	ALLEMANT	ZR	3a4	8.50
Nord	Chardronnière/Monts Martin	ALLEMANT	ZO	33	14.00
Nord	La Vodre	ALLEMANT	ZR	2a16	10.60
Nord	La Vodre1	ALLEMANT	ZR	7a8	6.44
Nord	La Vodre2	ALLEMANT	ZR	7a8	6.44
Nord	La Vodre1	ALLEMANT	ZR	12	5.77
Nord	La Vodre2	ALLEMANT	ZR	12	5.77
Nord	La Chardronnière2	ALLEMANT	YN	3a17	6.00
Nord	La Vodre*207	ALLEMANT	ZR	13a15	9.48
Nord	La Chardronnière1*9601	ALLEMANT	YN	7a8-10	8.25
Nord	La Chardronnière2	ALLEMANT	YN	7a8-10	8.25
Nord	Monts Martin	ALLEMANT	ZO	34	8.90
Nord	La Vodre1	ALLEMANT	ZR	10a12	8.33
Nord	La Vodre2*0206	ALLEMANT	ZR	10a12	8.33
Nord	La Vodre	ALLEMANT	ZR	5a6	9.55
Nord	Chardronnière/Monts Martin	ALLEMANT	ZO	35a36	10.07
Nord	La Chardronnière1	ALLEMANT	ZP	2a3	6.00
Nord	La Chardronnière2	ALLEMANT	ZP	2a3	6.00
Nord	La Chardronnière3	ALLEMANT	ZP	2a3	6.00
Nord	La Chardronnière4	ALLEMANT	ZP	2a3	6.00
Nord	La Chardronnière5	ALLEMANT	ZP	2a3	6.00
Nord	La Chardronnière6	ALLEMANT	ZP	2a3	6.00
Nord	La Chardronnière	ALLEMANT	ZP	4	6.93
Sud Ouest	La Voie de Plancy1	ANGLUZELLES ET COURCELLES	ZE	2a5	4.51
Sud Ouest	La Voie de Plancy2	ANGLUZELLES ET COURCELLES	ZE	2a5	4.11
Sud Ouest	La Voie de Plancy*0005	ANGLUZELLES ET COURCELLES	ZE	6a7	13.51
Sud Ouest	La Voie de Plancy	ANGLUZELLES ET COURCELLES	ZE	9a13	11.42
Sud Ouest	La Voie de Plancy 1	ANGLUZELLES ET COURCELLES	ZE	8	3.15
Sud Ouest	La Voie de Plancy 2	ANGLUZELLES ET COURCELLES	ZE	8	1.59
Sud Ouest	La Voie de Plancy	ANGLUZELLES ET COURCELLES	ZE	14	4.07
Sud Ouest	La Voie de Plancy	ANGLUZELLES ET COURCELLES	ZE	16a17	1.67
Nord	Le Pierge	BANNES	ZO	20	2.11
Nord	La Croix des Maréchaux1	BANNES	YA	16a16	2.90
Nord	La Croix des Maréchaux2	BANNES	YA	16a17	3.05
Nord	Le Pierge1	BANNES	ZO	21-22	4.31
Nord	Châtelot Ouest	BANNES	ZM	10	14.52
Nord	La Croix des Maréchaux	BANNES	YA	26	5.25
Nord	La Croix des Maréchaux	BANNES	YA	11	2.79
Nord	Châtelot Ouest*0303	BANNES	ZM	18	15.88
Nord	Bécolion	BANNES	ZW	10	5.88
Nord	La Croix des Maréchaux	BANNES	YA	24	4.50
Nord	Châtelot Ouest	BANNES	ZM	7	6.64
Nord	Bécolion	BANNES	ZW	2	6.92
Nord	La Croix des Maréchaux	BANNES	YA	6 à 9	14.40
Nord	Les Pidances1	BANNES	ZT	20	3.92
Nord	Les Pidances2	BANNES	ZT	20	6.37

Nord	La Vodre	ALLEMANT	ZR	3a4	8.50
Nord	Les Pidances3	BANNES	ZT	22-23	6.10
Nord	Bécolion	BANNES	ZW	7a8	11.34
Nord	La Croix des Maréchaux1*9401	BANNES	YA	1a36	7.30
Nord	La Croix des Maréchaux2	BANNES	YA	1a36	7.30
Nord	les Boitriaux	BANNES	ZN	3	6.23
Nord	Les Pidances	BANNES	ZT	15a16	2.93
Nord	Châtelots Ouest	BANNES	ZM	16	6.15
Nord	La Croix des Maréchaux	BANNES	YA	20a21	7.00
Nord	Châtelot Est	BANNES	ZL	3	6.67
Nord	La Croix des Maréchaux	BANNES	YA	10	3.16
Nord	La Croix des Maréchaux*0404	BANNES	YA	25	8.10
Nord	Châtelot Est	BANNES	ZL	4	6.32
Nord	La Croix des Maréchaux	BANNES	YA	12a15	6.11
Nord	Le Pierge1	BANNES	ZO	27-28	4.00
Nord	Le Pierge2	BANNES	ZO	27-28	4.10
Nord	les Boitriaux	BANNES	ZN	12	7.52
Nord	les Boitriaux1 (Bannes1)	BANNES	ZN	2	5.66
Nord	les Boitriaux2 (Bannes2)	BANNES	ZN	5	2.59
Nord	Bécolion	BANNES	ZW	5a6	9.52
Nord	Châtelot Ouest1	BANNES	ZM	19	3.60
Nord	Châtelot Ouest2	BANNES	ZM	19	6.53
Nord	les Boitriaux*0210	BANNES	ZN	7	5.83
Nord	La Croix des Maréchaux	BANNES	YA	31a32	3.19
Nord	Le Pierge	BANNES	ZO	26	3.33
Nord	les Boitriaux	BANNES	ZN	11	6.28
Nord	Les Pidances*9301	BANNES	ZT	18	11.07
Nord	La Croix des Maréchaux	BANNES	YA	29a30	4.54
Nord	les Boitriaux	BANNES	ZN	8	3.10
Nord	Châtelot Ouest	BANNES	ZM	14	7.30
Nord	les Boitriaux	BANNES	ZN	6	5.43
Nord	Bécolion*9702	BANNES	ZW	9	6.56
Nord	La Malmaison	BANNES	YI	11	10.56
Nord	les Boitriaux*9602	BANNES	ZN	1	5.87
Nord	Châtelot Est	BANNES	ZL	2a20	5.27
Nord	La Croix des Maréchaux	BANNES	YA	18a19	4.57
Nord	Châtelot Ouest*0302	BANNES	ZM	3a6	13.90
Nord	La Croix des Maréchaux	BANNES	YA	22a23	3.62
Nord	La Malmaison	BANNES	YI	12a13	10.17
Nord	Châtelot Ouest	BANNES	ZM	8a9	5.85
Nord	Châtelot Est	BANNES	ZL	5	6.70
Nord	les Boitriaux1	BANNES	ZN	4	7.49
Nord	les Boitriaux2	BANNES	ZN	4	7.34
Nord	les Boitriaux3	BANNES	ZN	4	7.42
Nord	les Boitriaux4	BANNES	ZN	4	7.41
Nord	Les Pidances	BANNES	ZT	14	14.27
Nord	Les Pidances	BANNES	ZT	19	4.01
Nord	L'Homme Mort1	BANNES	ZL	9	6.68

Nord	La Vodre	ALLEMANT	ZR	3a4	8.50
Nord	L'Homme Mort1*9402	BANNES	ZL	9	5.30
Nord	L'Homme Mort2	BANNES	ZL	9	6.00
Nord	L'Homme Mort2	BANNES	ZL	9	7.13
Nord	L'Homme Mort3	BANNES	ZL	9	6.80
Nord	Chatelot Ouest	BANNES	ZM	20	1.54
Nord	Le Pierge	BANNES	ZO	23-24	7.32
Nord	La Croix des Maréchaux1	BANNES	YA	3a5	13.80
Nord	La Croix des Maréchaux2	BANNES	YA	3a5	8.77
Nord	les Boitriaux	BANNES	ZN	9	8.97
Nord	les Boitriaux	BANNES	ZN	10	3.75
Nord	Bécolion	BANNES	ZW	4a3	5.35
Nord	La Croix des Maréchaux	BANNES	YA	4	3.71
Nord	Les Pidances	BANNES	ZP	4	5.41
Nord	Les Etiquettes (Ferat)	BROUSSY LE GRAND	YL	3	16.13
Nord	Les Etiquettes	BROUSSY LE GRAND	YL	14a15	10.16
Nord	Les Vallées	BROUSSY LE GRAND	YM	3a7	1.65
Nord	Les Molinots	BROUSSY LE GRAND	ZB	2a5	8.75
Nord	Les Etiquettes1	BROUSSY LE GRAND	YL	8a10	4.00
Nord	Les Etiquettes2	BROUSSY LE GRAND	YL	8a10	3.50
Nord	Les Etiquettes	BROUSSY LE GRAND	YL	4	9.87
Nord	La Crayette1	BROUSSY LE GRAND	YN	14a16	20.11
Nord	La Crayette2	BROUSSY LE GRAND	YN	14a16	20.00
Nord	Les Vallées*9501	BROUSSY LE GRAND	YM	8a22	20.44
Nord	Les Etiquettes	BROUSSY LE GRAND	YL	5a7	10.52
Nord	Les Vallées	BROUSSY LE GRAND	YM	3a7	10.00
Nord	Les Molinots	BROUSSY LE GRAND	ZB	1	10.61
Nord	Les Vallées	BROUSSY LE GRAND	YM	15a18	21.55
Nord	Les Vallées 1a (Connantre)	BROUSSY LE GRAND	YM	12a25	8.50
Nord	Les Vallées 1b (Connantre)	BROUSSY LE GRAND	YM	12a25	8.50
Nord	Les Vallées 2 (Broussy)	BROUSSY LE GRAND	YM	12a25	7.28
Nord	Le Champ du Chat1	BROUSSY LE PETIT	ZD	16a21	17.00
Nord	Le Champ du Chat2	BROUSSY LE PETIT	ZD	16a21	15.00
Nord	Le Champ du Chat3	BROUSSY LE PETIT	ZD	16a21	17.50
Nord	Le Champ du Chat4	BROUSSY LE PETIT	ZD	16a21	10.00
Nord	La Nacelle	BROUSSY LE PETIT	ZD	7a10	20.80
Nord	Les Vingt Rojards1*205	BROUSSY LE PETIT	ZD	14	10.00
Nord	Les Vingt Rojards2	BROUSSY LE PETIT	ZD	14	10.00
Nord	La Nacelle	BROUSSY LE PETIT	ZD	11	4.60
Sud Est	Bonne Voisine1*0405	CHAMPFLEURY	A0	1a93	46.00
Sud Est	Bonne Voisine2*	CHAMPFLEURY	A0	1a93	60.00
Sud Est	Bonne Voisine3*	CHAMPFLEURY	A0	1a93	40.00
Sud Est	Bonne Voisine4	CHAMPFLEURY	A0	1a93	36.00
Sud Est	Bonne Voisine5*0502	CHAMPFLEURY	A0	1a93	10.00
Nord	La Fosse à Fumier	CONNANTRE	YF	43a44	28.00
Est	Le Rayot1	CONNANTRE	YK	8a11	16.50
Est	Le Rayot2*9404	CONNANTRE	YK	8a11	16.50
Nord	Les Vieux Vins	CONNANTRE	YD	35-36	2.40

Nord	La Vodre	ALLEMANT	ZR	3a4	8.50
Nord	Sur les Rapports1	CONNANTRE	YF	43a44	18.00
Nord	Sur les Rapports2	CONNANTRE	YF	43a44	18.50
Nord	Les Vieux Vins	CONNANTRE	YD	5-40-39	18.50
Nord	La Fosse à Fumier1	CONNANTRE	YC	9a10	10.00
Nord	La Fosse à Fumier2a	CONNANTRE	YC	9a10	10.00
Nord	La Fosse à Fumier2b	CONNANTRE	YC	9a10	10.00
Est	Le Rayot	CONNANTRE	YK	7	27.46
Nord	Sur les Rapports	CONNANTRE	YF	42	5.72
Est	Le Haut de Connantre	CONNANTRE	ZB	2a26	3.40
Est	La Fin d'Heurtebise1	CONNANTRE	YN	13a14	7.48
Est	La Fin d'Heurtebise2	CONNANTRE	YN	17a18	2.50
Est	Les Vieilles Vignes	CONNANTRE	YL	4	6.61
Est	La Fin d'Heurtebise	CONNANTRE	YN	21P	5.20
Nord	Le Champ Chevalier	CONNANTRE	YW	13a14	8.47
Nord	Les Puyeux1 (Broussy)	CONNANTRE	YU	9a11	10.00
Nord	Les Puyeux2	CONNANTRE	YU	9a11	14.50
Nord	Les Puyeux3 (Sucrerie)	CONNANTRE	YU	9a11	14.00
Nord	Les Rapports1 (Connantre)	CONNANTRE	YE	13a18	15.00
Nord	Les Rapports2	CONNANTRE	YE	13a18	15.00
Nord	Les Rapports3	CONNANTRE	YE	13a18	8.60
Nord	Les Rapports4	CONNANTRE	YE	13a18	10.00
Nord	Les Rapports5	CONNANTRE	YE	13a18	7.00
Nord	Les Rapports6	CONNANTRE	YE	13a18	10.00
Nord	Les Vieux Vins1	CONNANTRE	YD	2	5.40
Nord	Les Vieux Vins2	CONNANTRE	YD	2	10.50
Est	La Fin d'Heurtebise1a	CONNANTRE	YN	15a16	10.00
Est	La Fin d'Heurtebise1b	CONNANTRE	YN	15a16	10.00
Est	La Fin d'Heurtebise1c	CONNANTRE	YN	15a16	11.70
Est	La Fin d'Heurtebise2a	CONNANTRE	YN	20	9.83
Est	La Fin d'Heurtebise2b	CONNANTRE	YN	20	3.84
Est	Les Vieilles Vignes	CONNANTRE	YL	10a11	12.25
Nord	Le Champ Chevalier1	CONNANTRE	YW	15a19	26.00
Nord	Le Champ Chevalier2	CONNANTRE	YW	15a19	25.90
Nord	Les Ardillières	CONNANTRE	YC	2	17.00
Est	Les Vieilles Vignes	CONNANTRE	YL	9	6.1
Nord	Les Vieux Vins	CONNANTRE	YD	34	6.20
Nord	Les Vieux Vins	CONNANTRE	YD	2	8.50
Est	La Fin d'Heurtebise Est	CONNANTRE	YN	87	1.50
Est	La Fin d'Heurtebise1*9405	CONNANTRE	YN	5a12	12.10
Est	La Fin d'Heurtebise1b	CONNANTRE	YN	5a12	10.00
Est	La Fin d'Heurtebise2	CONNANTRE	YN	5a12	10.00
Est	La Fin d'Heurtebise3	CONNANTRE	YN	5a12	10.00
Nord	La Fosse à Fumier	CONNANTRE	YC	7a8	20.22
Nord	Le Champ Chevalier1	CONNANTRE	YW	4a5	20.00
Nord	Le Champ Chevalier2	CONNANTRE	YW	4a5	12.30
Nord	Le Champ Chevalier3	CONNANTRE	YW	4a5	13.34
Nord	Les Puyeux1	CONNANTRE	YU	11a26	14.50

Nord	La Vodre	ALLEMANT	ZR	3a4	8.50
Nord	Les Puyeux2	CONNANTRE	YU	11a26	13.00
Nord	Les Puyeux3	CONNANTRE	YU	11a26	7.84
Nord	Les Puyeux4	CONNANTRE	YU	11a26	12.33
Est	Les Vieilles Vignes1*9406	CONNANTRE	YL	12a22	9.81
Est	Les Vieilles Vignes2	CONNANTRE	YL	12a22	16.00
Est	Les Vieilles Vignes3	CONNANTRE	YL	12a22	10.00
Est	Les Vieilles Vignes4	CONNANTRE	YL	12a22	18.85
Nord	Le Champ Chevalier	CONNANTRE	YW	9a12	23.44
Nord	Sur les Rapports	CONNANTRE	YF	41	29.37
Est	Au Dessus Du Château	CONNANTRE	YM	26	40.60
Est	Le Haut de Connantre	CONNANTRE	ZB	3	6.12
Nord	La Montagne de Beurre1	CONNANTRE	YA	4	29.00
Nord	La Montagne de Beurre2	CONNANTRE	YA	3a4	7.50
Nord	Les Ardillières N°1*9511	CONNANTRE	YC	3a4	15.00
Nord	Les Ardillières N°2	CONNANTRE	YC	3a4	22.00
Est	La Fin d'Heurtebise	CONNANTRE	YN	87	3.00
Nord	Le Carreau1	CONNANTRE	YT	4a15	10.16
Nord	Le Carreau2	CONNANTRE	YT	4a15	10.52
Nord	Le Carreau3	CONNANTRE	YT	4a15	10.92
Nord	Le Carreau4	CONNANTRE	YT	4a15	10.92
Nord	Le Carreau5	CONNANTRE	YT	4a15	10.82
Est	Le Rayot 5	CONNANTRE	YK	1a5	5.63
Est	Le Rayot1	CONNANTRE	YK	1a5	5.25
Est	Le Rayot2	CONNANTRE	YK	1a5	5.55
Est	Le Rayot3	CONNANTRE	YK	1a5	5.72
Est	Le Rayot4	CONNANTRE	YK	1a5	5.73
Nord	Les Pierres Noires	CONNANTRE	XB	1a2	12.00
Nord	Les Pierres Noires Bois*9403	CONNANTRE	XB	1a2	10.38
Nord	Les Pierres Noires Chemin	CONNANTRE	XB	1a2	17.00
Nord	Le Carré Coffié	CONNANTRE	XA	3a5	19.21
Nord	La Comme Hausse	CONNANTRE	YX	2-3	17.55
Nord	Le Carreau1	CONNANTRE	YT	3	7.00
Nord	Le Carreau2	CONNANTRE	YT	3	5.70
Est	Les Vieilles Vignes1	CONNANTRE	YL	5a8	3.15
Est	Les Vieilles Vignes2	CONNANTRE	YL	5a8	3.15
Est	Les Vieilles Vignes3	CONNANTRE	YL	5a8	3.00
Est	Les Vieilles Vignes4	CONNANTRE	YL	5a8	3.00
Est	Les Vieilles Vignes5	CONNANTRE	YL	7	3.00
Est	Les Vieilles Vignes6	CONNANTRE	YL	6	3.00
Est	Les Vieilles Vignes7	CONNANTRE	YL	5a8	1.80
Est	Les Vieilles Vignes1	CONNANTRE	YL	1a3	5.68
Est	Les Vieilles Vignes2*9502	CONNANTRE	YL	2	5.69
Nord	La Comme Hausse 1	CONNANTRE	YX	01a02	9
Nord	La Comme Hausse 2	CONNANTRE	YX	01a02	10
Nord	La Comme Hausse 3	CONNANTRE	YX	01a02	10
Nord	Le Carré Coffié	CONNANTRE	XA	09a10	18
Est	Les Vieilles Vignes	CONNANTRE	YL	20a23	2.00

Nord	La Vodre	ALLEMANT	ZR	3a4	8.50
Nord	La Comme Hausse1	CONNANTRE	YX	5a8	14.21
Nord	La Comme Hausse2	CONNANTRE	YX	5a8	0.00
Nord	La Comme Hausse3*9303	CONNANTRE	YX	5a8	14.56
Nord	Le Champ Plat	CONNANTRE	YB	4	25.20
Nord	La Hayotte (Ste Sophie) 1	CONNANTRE	YB	1	17.00
Nord	La Hayotte (Ste Sophie) 2a	CONNANTRE	YB	1	5.00
Nord	La Hayotte (Ste Sophie) 2b	CONNANTRE	YB	116-117	11.00
Nord	La Hayotte (Ste Sophie) 3	CONNANTRE	YB	116-117	16.00
Nord	La Hayotte (Ste Sophie) 4	CONNANTRE	YB	116-117	13.00
Nord	La Hayotte (Ste Sophie) 4b	CONNANTRE	YB	118	10.00
Nord	La Hayotte (Ste Sophie) 5	CONNANTRE	YB	119	15.00
Nord	La Hayotte (Ste Sophie) 6	CONNANTRE	YB	119	10.00
Nord	La Montagne de Beurre 1	CONNANTRE	YA	7a10	10.50
Nord	La Montagne de Beurre 2	CONNANTRE	YA	7a10	7.45
Nord	Le Champ Chevalier*0301	CONNANTRE	YW	3	10.97
Nord	Sapincourt (Bois Guillaume)1	CONNANTRE	YB	36	51.00
Nord	Sapincourt (Bois Guillaume)2	CONNANTRE	YB	36	52.70
Nord	Sapincourt (Bois Guillaume)3	CONNANTRE	ZH	1	52.71
Nord	Sapincourt (Domaine de Nozet)1	CONNANTRE	YB	127	70.00
Nord	Sapincourt (Domaine de Nozet)2	CONNANTRE	YB	127	67.00
Nord	Sapincourt (Noue des tués)1	CONNANTRE	ZE	10-27	50.00
Nord	Sapincourt (Noue des tués)2	CONNANTRE	ZE	10-27	35.00
Nord	Sapincourt NORD	CONNANTRE	YB	26	47.14
Nord	Sur les Rapports1	CONNANTRE	YF	41	7.89
Nord	Sur les Rapports2	CONNANTRE	YF	41	7.00
Est	Le Haut de Connantre	CONNANTRE	ZB	4	19.54
Est	Le Haut de Connantre	CONNANTRE	ZB	6	9.51
Nord	Sainte Sophie	CONNANTRE	YB	98	60.00
Nord	Le Champ Chevalier	CONNANTRE	YM	14	8.48
Nord	Le Carreau	CONNANTRE	YT	3	8.67
Nord	Le Carré Coffié1	CONNANTRE	XA	5a8	10.00
Nord	Le Carré Coffié2	CONNANTRE	XA	5a8	3.33
Nord	La Montagne de Beurre 1 (chardain)	CONNANTRE	YA	5a6	10.00
Nord	La Montagne de Beurre 2a	CONNANTRE	YA	5a6	12.00
Nord	La Montagne de Beurre 2b	CONNANTRE	YA	5a6	8.00
Nord	Le Champ Plat1 (Nozet)	CONNANTRE	YB	3	5.00
Nord	Le Champ Plat2	CONNANTRE	YB	3	8.00
Nord	Le Champ Plat3*9304	CONNANTRE	YB	3	8.00
Nord	Le Champ Plat4	CONNANTRE	YB	3	8.00
Nord	Le Champ Plat5 (haie)	CONNANTRE	YB	3	22.00
Sud Ouest	La Fin de Courcelles	CORROY	ZN	17	4.8
Sud Ouest	La Fin de Courcelles*0217	CORROY	ZN	18a19	6.42
Sud Ouest	Le Bissecon	CORROY	ZP	40	1.88
Est	Au Dessus Du Barbichou	CORROY	ZA	17	11.98
Sud Ouest	La Fin de Courcelles*0003	CORROY	ZN	20	6.49
Est	L'ouche Bradier	CORROY	ZD	11	8.30
Sud Ouest	Le bas de la justice	CORROY	ZK	7	5.32

Nord	La Vodre	ALLEMANT	ZR	3a4	8.50
Sud Ouest	Le Bois de Saint Mard	CORROY	ZR	12-13	7.42
Sud Ouest	Le Bois de Saint Mard	CORROY	ZR	14	5.76
Est	Les Ardrillères	CORROY	ZE	2	4.99
Sud Ouest	Au Dessus de Saint Mard	CORROY	ZI	26	3.87
Sud Ouest	Le Bissecon	CORROY	ZP	35	8.60
Sud Ouest	Le Prunier*0009	CORROY	ZL	8	5.06
Sud Ouest	Au Dessus de Saint Mard	CORROY	ZI	25	3.86
Sud Ouest	La Cure	CORROY	ZM	06	5.27
Sud Ouest	La Cure1	CORROY	ZM	5	7.10
Sud Ouest	La Cure2	CORROY	ZM	6a8	12.41
Est	La Pierre Blanche	CORROY	ZC	25	9.80
Sud Ouest	La Tomelle1*0219	CORROY	ZK	02	11.67
Sud Ouest	La Tomelle3	CORROY	ZK	5	11.26
Sud Ouest	Le Champ du Coq1	CORROY	ZY	14a15	2.78
Sud Ouest	Le Champ du Coq2	CORROY	ZY	2	5.36
Sud Ouest	Le Chataignier	CORROY	YA	9	7.48
Sud Ouest	Le Chataignier*0019	CORROY	YA	8	30.65
Sud Ouest	Le Dimot	CORROY	ZN	1a4	2.71
Sud Ouest	Le Fond du Chataignier1Nord	CORROY	ZA	12	7.67
Sud Ouest	Le Fond du Chataignier2	CORROY	ZE	23a28	17.70
Sud Ouest	Le Fond du Chataignier3	CORROY	ZE	23a28	8.70
Sud Ouest	Le Grand Chataigner	CORROY	ZS	24-25	4.50
Sud Est	Le Haut de Courcelles	CORROY	ZA	02a03	6.30
Sud Ouest	Le Mont Gibart	CORROY	ZP	16	5.16
Est	Les Damottes	CORROY	ZE	7a8	7.66
Sud Ouest	Les Quatres Bornes	CORROY	ZI	22	4.90
Sud Ouest	Les Quatres Bornes 1	CORROY	ZI	21	9.66
Sud Ouest	La Crayère	CORROY	ZN	12	2.50
Sud Ouest	La Crayère	CORROY	ZN	13	7.98
Sud Ouest	La Fin de Courcelles	CORROY	ZA	16	8.54
Sud Ouest	Le Chemin de Corroy	CORROY	ZC	47	4.06
Est	Les Cents Hectares A	CORROY	ZT	1	9.00
Est	Les Cents Hectares B1	CORROY	ZT	1	10.00
Est	Les Cents Hectares B2	CORROY	ZT	1	10.00
Est	Les Cents Hectares C	CORROY	ZT	1	19.80
Est	Les Cents Hectares D1	CORROY	ZT	1	10.00
Est	Les Cents Hectares D2*0408	CORROY	ZT	1	10.00
Est	Les Cents Hectares E	CORROY	ZT	1	20.00
Est	Les Cents Hectares F	CORROY	ZT	1	14.00
Est	Au Dessus Du Barbichou	CORROY	ZA	18	7.52
Est	Heurtebise	CORROY	YA	01a3	2.91
Est	La Butte1	CORROY	ZC	21a22	9.09
Est	La Fuzelle*9610	CORROY	ZB	13	3.68
Est	La Nocente	CORROY	ZB	41	6.49
Est	La Vigne Noire*9504	CORROY	ZC	7	5.46
Sud Ouest	Le Champ du Coq*0018	CORROY	ZY	8	7.67
Sud Ouest	Le Prunier	CORROY	ZL	7	7.66

Nord	La Vodre	ALLEMANT	ZR	3a4	8.50
Est	Les Damottes1a	CORROY	ZE	34	5.39
Est	Les Damottes1b	CORROY	ZE	35	5.44
Est	Les Damottes2	CORROY	ZE	10	7.82
Sud Ouest	Le Chemin de Corroy	CORROY	ZC	49	4.65
Sud Ouest	Le Graduit*0001	CORROY	ZC	40	4.56
Sud Ouest	Le Bois de Saint Mard	CORROY		17-18	9.06
Est	Le Chemin de Fère Champenoise	CORROY	ZC	12a13	6.23
Est	La Vigne Noire	CORROY	ZC	4a5	4.11
Est	La Vigne Noire*9613	CORROY	ZC	01a02	5.25
Sud Ouest	Le Bissecon	CORROY	ZP	31a32	5.32
Sud Ouest	Le Chataignier1	CORROY	YA	6a7	6.00
Sud Ouest	Le Chataignier2	CORROY	YA	6a7	10.57
Sud Ouest	Le Mont Gibart	CORROY	ZP	19	6.88
Sud Ouest	Le Chataignier*0022	CORROY	YA	5	9.09
Sud Ouest	Les Pointes	CORROY	ZL	5	6.36
Est	La Vigne Noire	CORROY	ZC	6	6.43
Est	Heurtebise*9604	CORROY	YA	6	8.08
Est	La Fuzelle	CORROY	ZB	11a12	15
Est	La Fuzelle	CORROY	ZB	13a14	7.25
Est	La Nocente	CORROY	ZB	23	6.48
Sud Ouest	Le Chataignier*0016	CORROY	ZS	10a11	7.20
Sud Ouest	Le Mont Gibart	CORROY	ZP	11a13	8.49
Est	Les Ardrillères*9705	CORROY	ZE	14a16	23.82
Sud Ouest	Le Graduit	CORROY	ZC	38a39	6.75
Sud Ouest	Le Point de vue1	CORROY	ZD	5a6	8.00
Sud Ouest	Le Point de vue2	CORROY	ZD	5a6	6.57
Est	La Fuzelle	CORROY	ZB	15a16	8.30
Sud Ouest	Le Chataignier	CORROY	ZS	16	1.69
Sud Ouest	Le Fond Chataigner	CORROY	ZS	20-21-42-41	3.96
Est	Les Damottes	CORROY	ZE	5	7.50
Sud Ouest	Au Dessus des Calendes	CORROY	ZR	9	9.78
Est	Au Dessus Du Barbichou	CORROY	ZA	19	9.12
Est	Au Dessus Du Barbichou	CORROY	ZA	37	9.15
Est	Heurtebise	CORROY	YA	4a5	1.68
Sud Ouest	La Haute Voie	CORROY	ZP	29	6.75
Sud Ouest	Le Bas de la Justice*0015	CORROY	ZK	8	3.78
Sud Ouest	Le Haut de Courcelles	CORROY	ZA	1	8.76
Est	Les Damottes	CORROY	ZE	39	5.82
Sud Ouest	Les Pointes	CORROY	ZL	6	10.53
Sud Ouest	Les Quatres Bornes*0011	CORROY	ZI	23a24	9.52
Sud Ouest	Le Chemin de Corroy	CORROY	ZC	45	4.45
Sud Ouest	Le Point de vue	CORROY	ZD	01a02	5.93
Est	Le Bas de Saint Georges 1	CORROY	ZW	780a893	12.05
Est	Le Bas de Saint Georges 2	CORROY	ZW	780a893	12.40
Est	Le Bas de Saint Georges 3*9311	CORROY	ZW	780a893	12.34
Est	Le Bas de Saint Georges 4	CORROY	ZW	780a893	11.65
Est	La Vigne Noire*0213	CORROY	ZC	3a4	10.24

Nord	La Vodre	ALLEMANT	ZR	3a4	8.50
Est	Les Epinettes	CORROY	ZW	47	1.77
Est	Heurtebise	CORROY	YA	9	9.41
Sud Ouest	La Crayère	CORROY	ZN	11	9.00
Sud Ouest	Le Bissecon*0007	CORROY	ZP	34	5.21
Sud Ouest	Le Champ du Coq	CORROY	ZY	10a11	2.51
Sud Ouest	Le Grand Chataigner	CORROY	ZS	26a30	4.06
Sud Ouest	Le Mont Aux Scènes	CORROY	ZS	8	2.32
Est	Les Ardillères	CORROY	ZW	16	3.18
Sud Ouest	Le Champ du Coq	CORROY	ZY	6a7	5.13
Sud Ouest	Le Haut de Courcelles	CORROY	ZM	9	6.45
Sud Ouest	Le Mont Aux Scènes	CORROY	ZS	9	1.16
Sud Ouest	Au Dessus des Calendes	CORROY	ZR	6	3.68
Sud Ouest	Au Dessus des Calendes*0307	CORROY	ZR	7	8.11
Sud Ouest	La Crayère*0002	CORROY	ZN	25a26	13.28
Sud Ouest	La Garenne Madame	CORROY	ZI	4	11.47
Sud Ouest	Le Mont Gibart	CORROY	ZP	14	6.80
Est	Le Vau Goyat	CORROY	ZE	3	7.87
Est	Les Epinettes	CORROY	ZW	43a45	5.01
Sud Ouest	Les Quatres Bornes	CORROY	ZI	20	9.60
Sud Ouest	Le Graduit	CORROY	ZC	37	6.13
Sud Ouest	Le Chemin de Corroy1	CORROY	ZC	44	5.16
Sud Ouest	Le Chemin de Corroy2	CORROY	ZC	50	1.94
Sud Ouest	Le Graduit1	CORROY	ZC	34a36	5.40
Sud Ouest	Le Graduit2	CORROY	ZC	34a36	4.80
Sud Ouest	La Tomelle	CORROY	ZK	4	6.84
Est	La Fuzelle	CORROY	ZB	10	10.21
Sud Ouest	La Haute Voie	CORROY	ZP	27	4.27
Sud Ouest	Le Bissecon1 (bas)	CORROY	ZP	36a38	2.48
Sud Ouest	Le Bissecon2	CORROY	ZP	36a38	11.80
Sud Ouest	Le Champ du Coq1	CORROY	ZY	27	7.98
Sud Ouest	Le Champ du Coq2	CORROY	ZY	28	5.00
Sud Ouest	Au Dessus de Saint Mard Est	CORROY	ZI	8a13	16.42
Sud Ouest	Au Dessus de Saint Mard Ouest	CORROY	ZI	8a14	16.53
Sud Ouest	Le Champ du Coq	CORROY	ZY	9	15.09
Est	La Butte	CORROY	ZC	18	2.44
Sud Ouest	La Haute Voie*0010	CORROY	ZP	23a24	16.72
Sud Ouest	Le Bissecon	CORROY	ZP	33	4.30
Sud Ouest	Le Chemin de Corroy	CORROY	ZC	48	1.91
Sud Ouest	Le Chemin de Corroy	CORROY	ZC	41a43	7.70
Est	Le Chemin de Fère Champenoise1*0214	CORROY	ZC	12a13	15.65
Est	Le Chemin de Fère Champenoise3*9707	CORROY	ZC	12a13	5.34
Est	Le Grand Vau Goyat	CORROY	ZW	25a35	21.72
Sud Ouest	Le Mont Gibart	CORROY	ZP	15a16	13.44
Sud Ouest	Le Point de vue	CORROY	ZD	3a4	9.04
Est	Les Ardillères	CORROY	ZW	17	1.18
Est	L'Ouche Catherine	CORROY	ZB	20	5.33
Est	L'Ouche Catherine (Ouche du four)	CORROY	ZB	49-48-32	15.66

Nord	La Vodre	ALLEMANT	ZR	3a4	8.50
Est	La Butte	CORROY	ZC	20	4.85
Est	La Fuzelle	CORROY	ZB	17a18	5.45
Sud Ouest	La Garenne Madame	CORROY	ZI	5	5.69
Sud Ouest	La Haute Voie	CORROY	ZP	20a22	4.64
Est	La Pierre Blanche	CORROY	ZC	23	9.51
Sud Ouest	Le champ du Coq	CORROY	ZY	12 à 13	3.00
Sud Ouest	Le Chataignier	CORROY	ZS	14a15	3.24
Est	Le Grand Vau Goyat	CORROY	ZW	36a38	3.53
Sud Ouest	Les Pointes*0008	CORROY	ZL	1	11.72
Est	La Butte	CORROY	ZC	19	6.19
Sud Ouest	La Cure	CORROY	ZM	3a4	8.41
Sud Ouest	La Justice	CORROY	ZI	14a17	23.05
Sud Ouest	Le Bas de la Justice	CORROY	ZK	6	2.61
Sud Ouest	Le Bisseccon	CORROY	ZP	36a38	4.60
Sud Ouest	Le Dimot	CORROY	ZN	9	4.64
Sud Ouest	Le Fond Chataigner	CORROY	ZS	17a19	14.39
Sud Ouest	Le Haut de Courcelles*0004	CORROY	ZM	11	8.19
Sud Ouest	Les Calendes	CORROY	ZR	3	5.00
Est	Les Epinettes	CORROY	ZW	53a57	20.51
Sud Ouest	Les Quatres Bornes 2	CORROY	ZI	18a19	11.30
Est	L'Ouche Bradier1	CORROY	ZD	9	11.86
Est	L'Ouche Bradier2	CORROY	ZD	10	12.62
Est	L'Ouche Catherine	CORROY	ZB	46-47-19	10.20
Est	Heurtebise*9503	CORROY	YA	14	9.59
Sud Ouest	La Cure*0218	CORROY	ZM	1a2	11.42
Sud Ouest	La Garenne Madame*0012	CORROY	ZI	1	13.75
Est	La Nocente 1?	CORROY	ZB	25	6.49
Sud Ouest	Le Dimot	CORROY	ZN	8	6.89
Sud Ouest	Le Fond Chataigner	CORROY	ZS	23	3.86
Sud Ouest	Les Calendes*0017	CORROY	ZR	5	1.91
Sud Ouest	Les Pointes	CORROY	ZL	3a4	8.82
Est	Heurtebise1*9305	CORROY	YA	11	13.56
Est	Heurtebise2	CORROY	YA	11	9.85
Sud Ouest	La Crayère2	CORROY	ZN	14	7.00
Sud Ouest	La Garenne Madame1	CORROY	ZI	2a3	6.91
Sud Ouest	La Garenne Madame2	CORROY	ZI	2a3	7.48
Sud Ouest	La Garenne Madame3	CORROY	ZI	2a3	7.43
Est	La Pierre Blanche	CORROY	ZC	24	10.80
Sud Ouest	Le Dimot 1	CORROY	ZN	7a6	9.90
Sud Ouest	Le Dimot 2	CORROY	ZN	23	5.57
Est	Les Ardillères Nord 1	CORROY	ZW	8a13	14.80
Est	Les Ardillères Nord 2	CORROY	ZW	15	2.35
Est	Les Ardillères Sud	CORROY	ZE	11	6.54
Sud Ouest	Les Calendes	CORROY	ZR	1	4.62
Sud Ouest	La Tomelle*0013	CORROY	ZK	3	13.00
Sud Ouest	Le Grand Chataigner	CORROY	ZS	32a34	16.05
Sud Ouest	Le Mont Aux Scènes	CORROY	ZS	5a7	8.93

Nord	La Vodre	ALLEMANT	ZR	3a4	8.50
Sud Ouest	Le Mont Gibart	CORROY	ZP	18	11.00
Sud Ouest	Le Petit Chataignier*0014	CORROY	ZK	10a11	11.90
Sud Ouest	Le Prunier	CORROY	ZL	9	9.05
Sud Ouest	Le Prunier (A Gandon)	CORROY	ZL	10	15.44
Sud Ouest	Le Prunier (Montagne de Beurre)	CORROY	ZL	11a12	19.23
Est	Les Epinettes*9706	CORROY	ZW	40	7.29
Sud Ouest	La Garenne Madame	CORROY	ZI	6	4.00
Sud Ouest	La Haute Voie	CORROY	ZP	30	5.12
Sud Ouest	Le Bisseccon*0306	CORROY	ZP	39	2.43
Est	Les Epinettes	CORROY	ZW	51	1.50
Est	La Nocente	CORROY	ZB	22	11.40
Est	Heurtebise	CORROY	YA	10	6.50
Est	Heurtebise	CORROY	YA	7a8	3.20
Sud Ouest	Le Bois de Saint Mard	CORROY	ZR	15-16	4.19
Sud Ouest	Le Bois de Saint Mard	CORROY	ZR	19	1.14
Sud Ouest	Les Calendes	CORROY	ZR	2	13.00
Est	L'Ouche Catherine (Ouche du four)	CORROY	ZB	38-29-27	28.24
Est	Le Champ Papillon	EUVY	ZB	9	9.23
Est	Les Folies	EUVY	ZB	3	11.50
Est	Les Vaudeux	EUVY	ZC	3	11.37
Est	Le Champ Papillon	EUVY	ZB	10	16.16
Est	Le Mont Déon	EUVY	ZS	11	9.63
Est	Les Folies	EUVY	ZB	4	11.86
Est	Les Vaudeux	EUVY	ZC	6	5.23
Est	Beauregard (Euvy)	EUVY	ZD	8a11	2.19
Est	La Côte Vaudebut (de l'Ardillière)	EUVY	ZS	1	10.49
Est	L'Épinette*0216	EUVY	ZA	6	13.25
Est	Les Vaudeux	EUVY	ZC	7	5.90
Est	L'Épinette	EUVY	ZA	7a8	10.06
Est	La Côte Vaudebut	EUVY	ZS	6	14.62
Est	La Côte Vaudebut	EUVY	ZS	4	5.98
Est	Beauregard	EUVY	ZD	1	11.79
Est	La Côte Vaudebut*9306	EUVY	ZS	3	5.38
Est	Le Mont Déon	EUVY	ZS	8	23.00
Est	L'Épinette	EUVY	ZA	15	2.78
Est	L'Épinette	EUVY	ZA	22	13.10
Est	Les Folies*9409	EUVY	ZB	1a2	12.83
Est	L'Épinette 1*9307	EUVY	ZA	4	16.50
Est	L'Épinette 2	EUVY	ZA	5	13.00
Est	Les Folies*9513	EUVY	ZB	5	5.00
Est	Les Vaudeux	EUVY	ZC	8a10	6.50
Est	Beauregard1	EUVY	ZD	4	4.59
Est	Beauregard2	EUVY	ZD	8	0.68
Est	Le Mont Déon	EUVY	ZS	12a13	13.70
Est	L'Épinette	EUVY	ZA	17	12.22
Est	Beauregard (Euvy)	EUVY	ZD	11	0.68
Est	L'Épinette	EUVY	ZA	16	6.71

Nord	La Vodre	ALLEMANT	ZR	3a4	8.50
Est	Les Vaudeux*9411	EUVY	ZC	4a5	11.01
Est	Beauregard	EUVY	ZD	6	4.48
Est	Beauregard	EUVY	ZD	5	3.54
Est	Les Folies1	EUVY	ZB	6	17.14
Est	Beauregard	EUVY	ZD	2a3	11.20
Est	La Crayère (Euvy)	EUVY	ZC	1	14.42
Est	La Côte Vaudebut	EUVY	ZS	2	5.90
Est	La Crayère	EUVY	ZC	2	10.72
Est	Le Mont Déon*9410	EUVY	ZS	7	13.23
Est	Beauregard	EUVY	ZD	9	0.60
Est	La Côte Vaudebut	EUVY	ZS	5	5.56
Est	L'EpINETTE1	EUVY	ZA	10a14	8.00
Est	L'EpINETTE2	EUVY	ZA	10a14	7.00
Est	L'EpINETTE	EUVY	ZA	3	7.68
Est	Les Vaudeux*9506	EUVY	ZC	11a13	9.82
Sud Ouest	Les Vieilles Crayères1	FAUX FRESNAY	ZK	13a14	24.00
Sud Ouest	Les Vieilles Crayères2*0504	FAUX FRESNAY	ZK	13a14	24.00
Sud Ouest	Les Grands Terriers*0026	FAUX FRESNAY	ZI	27a28	11.12
Sud Ouest	Les Grands Terriers	FAUX FRESNAY	ZI	29	2.87
Sud Ouest	Les Grands Terriers1	FAUX FRESNAY	ZI	15a17	7.85
Sud Ouest	Les Grands Terriers2	FAUX FRESNAY	ZI	15a17	8.80
Sud Ouest	Les Grands Terriers3*0220	FAUX FRESNAY	ZI	15a17	8.32
Sud Ouest	Les Grands Terriers	FAUX FRESNAY	ZI	25a26	2.87
Sud Ouest	Les Grands Terriers	FAUX FRESNAY	ZI	22a24	7.73
Sud Ouest	Les Vieilles Crayères*0117	FAUX FRESNAY	ZK	6	12.00
Sud Ouest	Les Vieilles Crayères*0027	FAUX FRESNAY	ZK	7a12	11.63
Sud Ouest	Les Vieilles Crayères	FAUX FRESNAY	ZK	2a5	12.39
Sud Ouest	Les grands Terriers*0116	FAUX FRESNAY	ZI	19a22	7.16
Est	Le Buisson Verrier	FERE CHAMPENOISE	YS	137-138	2.30
Est	La Folie	FERE CHAMPENOISE	YP	20a21	5.58
Nord	L'Ormetasse	FERE CHAMPENOISE	ZK	2a3	10.47
Est	Haute EpINETTE1	FERE CHAMPENOISE	WC	18a20	7.94
Est	Haute EpINETTE2	FERE CHAMPENOISE	WC	20	7.50
Est	Haute EpINETTE	FERE CHAMPENOISE	WC	21	11.00
Est	Le Buisson Verrier*0505	FERE CHAMPENOISE	YS	81a139	13.00
Nord	L'Etançon	FERE CHAMPENOISE	VH	3	8.80
Est	La Folie	FERE CHAMPENOISE	YP	38-48-49	17.68
Est	La Noue d'Euvy	FERE CHAMPENOISE	VX	4	11.50
Est	Le Buisson Verrier	FERE CHAMPENOISE	YS	141P	7.80
Est	Les Vins Rouges (Le Vau Goyat) 1 (HP)	FERE CHAMPENOISE	WC	22	7.40
Est	Les Vins Rouges (Le Vau Goyat) 2	FERE CHAMPENOISE	WC	22	5.00
Est	Les Vins Rouges (Le Vau Goyat) 3	FERE CHAMPENOISE	WC	17	6.00
Est	Les Vins Rouges (Le Vau Goyat) 4	FERE CHAMPENOISE	WC	17	5.00
Est	Les Vins Rouges (Le Vau Goyat) 5	FERE CHAMPENOISE	WC	8	8.20
Est	Les Vins Rouges (Le Vau Goyat) 6	FERE CHAMPENOISE	WC	8	4.40
Est	Les Vins Rouges (Le Vau Goyat) 7	FERE CHAMPENOISE	WC	7	8.50
Est	La Folie	FERE CHAMPENOISE	YP	14a37	10.72

Nord	La Vodre	ALLEMANT	ZR	3a4	8.50
Nord	Croix Cadet1	FERE CHAMPENOISE	ZI	17a19	9.00
Nord	Croix Cadet2	FERE CHAMPENOISE	ZI	17a19	9.00
Nord	Croix Cadet	FERE CHAMPENOISE	ZI	16	9.04
Nord	Terre des Clôchers	FERE CHAMPENOISE	ZI	4a8	13.45
Nord	L'Ormetasse*0212	FERE CHAMPENOISE	VB	5a6	32.52
Nord	Terre des Clôchers1	FERE CHAMPENOISE	ZI	01a3	14.41
Nord	Terre des Clôchers2	FERE CHAMPENOISE	ZI	01a3	12.00
Est	Le Mont Chevret	FERE CHAMPENOISE	YM	7	15.33
Est	Le Buisson Verrier	FERE CHAMPENOISE	YS	14	4.20
Nord	Croix Cadet*9507	FERE CHAMPENOISE	ZI	21a22	12.96
Nord	Mohé *9611	FERE CHAMPENOISE	VI	1-2	8.00
Nord	L'Ormetasse	FERE CHAMPENOISE	ZK	4a5	10.45
Est	Haute Tournelle	FERE CHAMPENOISE	WD	5-6-7	4.90
Nord	L'Ormetasse	FERE CHAMPENOISE	VB	9a12	13.11
Est	La Folie*9505	FERE CHAMPENOISE	YP	10a13	6.62
Est	Le Vau Goyat 1 Nord Ouest	FERE CHAMPENOISE	YW	4	16.40
Est	Le Vau Goyat 1 Sud Ouest	FERE CHAMPENOISE	YW	4	7.00
Est	Le Vau Goyat 2 Nord	FERE CHAMPENOISE	YW	4	8.83
Est	Le Vau Goyat 2 Sud	FERE CHAMPENOISE	YW	4	12.56
Est	Le Vau Goyat 3	FERE CHAMPENOISE	YW	4	14.80
Est	Le Vau Goyat 4 Eolienne	FERE CHAMPENOISE	YW	13	13.06
Est	Le Vau Goyat 5a Est	FERE CHAMPENOISE	YW	13	5.83
Est	Le Vau Goyat 5b Est	FERE CHAMPENOISE	YW	13	4.82
Est	Haute Tournelle 1	FERE CHAMPENOISE	WD	13a14	7.00
Est	Haute Tournelle 2	FERE CHAMPENOISE	WD	13a14	6.25
Est	Haute Tournelle 3	FERE CHAMPENOISE	WD	13a14	10.35
Est	Haute Tournelle 4	FERE CHAMPENOISE	WD	13a14	6.40
Est	Haute Tournelle 5	FERE CHAMPENOISE	WD	13a14	10.40
Est	Le Buisson Verrier1	FERE CHAMPENOISE	YS	138-137	3.00
Est	Le Buisson Verrier2	FERE CHAMPENOISE	YS	77	10.00
Nord	Mohé (ex Oudin)	FERE CHAMPENOISE	VI	8	2.04
Est	La Folie	FERE CHAMPENOISE	YP	44	3.84
Nord	Le Poirat1	FERE CHAMPENOISE	VE	6	10.93
Nord	Le Poirat2	FERE CHAMPENOISE	VE	6	10.95
Est	La Folie	FERE CHAMPENOISE	YP	31a33	7.47
Est	Le Mont Chevret 1	FERE CHAMPENOISE	VY	3	7.84
Est	Le Mont Chevret 2	FERE CHAMPENOISE	YM	8a18	16.00
Est	Le Mont Chevret 3*0409	FERE CHAMPENOISE	YM	8a18	6.60
Est	Le Mont Chevret 4	FERE CHAMPENOISE	VY	5	11.10
Est	Le Mont Chevret	FERE CHAMPENOISE	YM	3a6	22.86
Nord	L'Ormetasse	FERE CHAMPENOISE	VB	8a9	22.95
Nord	L'Ormetasse*9413	FERE CHAMPENOISE	VB	8a9	12.22
Est	Haute Tournelle	FERE CHAMPENOISE	WD	8	10.46
Nord	Les Châtelots1	FERE CHAMPENOISE	ZP	1a7	30.00
Nord	Les Châtelots2	FERE CHAMPENOISE	ZP	1a7	30.00
Nord	Les Châtelots3	FERE CHAMPENOISE	ZP	1a7	30.00
Nord	Les Châtelots4	FERE CHAMPENOISE	ZP	1a7	16.00

Nord	La Vodre	ALLEMANT	ZR	3a4	8.50
Nord	Les Châtelots5(hors périmètre)	FERE CHAMPENOISE	ZP	1a7	16.00
Nord	L'Etançon1*0211	FERE CHAMPENOISE	VH	5a12	30.00
Nord	L'Etançon2*	FERE CHAMPENOISE	VH	5a12	8.00
Nord	L'Etançon3	FERE CHAMPENOISE	VH	5a12	20.00
Nord	Mohé1*9412	FERE CHAMPENOISE	VI	4a9	10.40
Nord	Mohé2*9703	FERE CHAMPENOISE	VI	4a9	31.00
Est	Haute Tournelle1	FERE CHAMPENOISE	WD	11a13	10.61
Est	Haute Tournelle2	FERE CHAMPENOISE	WD	14	5.84
Est	Haute Tournelle3	FERE CHAMPENOISE	WD	14	9.66
Nord	L'Etançon1	FERE CHAMPENOISE	VH	13-12	14.00
Nord	L'Etançon2 (antenne) *9704	FERE CHAMPENOISE	VH	13-12	15.00
Nord	Le Poirat1	FERE CHAMPENOISE	VE	12	8.85
Nord	Le Poirat2	FERE CHAMPENOISE	VE	12	9.00
Nord	L'Etançon1	FERE CHAMPENOISE	VH	15	8.50
Nord	L'Etançon2*9310	FERE CHAMPENOISE	VH	14	8.47
Nord	Le Poirat1	FERE CHAMPENOISE	VE	7	8.50
Nord	Le Poirat2	FERE CHAMPENOISE	VE	7	18.00
Nord	Croix Cadet1	FERE CHAMPENOISE	ZI	16	11.19
Nord	Croix Cadet2*9407	FERE CHAMPENOISE	ZI	16	11.50
Est	Le Buisson Verrier1*0215	FERE CHAMPENOISE	WB	65	5.00
Est	Le Buisson Verrier2	FERE CHAMPENOISE	YS	76a77	13.46
Est	Le Buisson Verrier3	FERE CHAMPENOISE	YS	76a77	5.00
Est	Le Buisson Verrier4	FERE CHAMPENOISE	YS	76a77	7.35
Est	Haute Epinette1	FERE CHAMPENOISE	WC	11	10.49
Est	Haute Epinette2	FERE CHAMPENOISE	WC	11	7.40
Est	La Folle	FERE CHAMPENOISE	YP	17a19	2.70
Est	Le Mont Chevret 1	FERE CHAMPENOISE	YM	17a18	8.50
Est	Le Mont Chevret 2	FERE CHAMPENOISE	YM	17a18	5.00
Est	Le Mont Chevret 3	FERE CHAMPENOISE	YM	17a18	10.00
Est	Le Mont Chevret 4	FERE CHAMPENOISE	YM	17a18	9.00
Nord	Le Poirat	FERE CHAMPENOISE	VE	3	13.23
Nord	L'Ormetasse1	FERE CHAMPENOISE	VB	7a9	11.77
Nord	L'Ormetasse2*9309	FERE CHAMPENOISE	VB	7a9	15.98
Nord	Terre des Clôchers1	FERE CHAMPENOISE	ZI	11	12.70
Nord	Terre des Clôchers2	FERE CHAMPENOISE	ZI	11	12.40
Est	Buisson Savin 1a*0304	FERE CHAMPENOISE	YP	3a8	31.00
Est	Buisson Savin 1b	FERE CHAMPENOISE	YP	3a8	
Est	Buisson Savin 2	FERE CHAMPENOISE	YP	3a8	30.00
Est	Buisson Savin 3	FERE CHAMPENOISE	YP	3a8	21.00
Est	La Noue d'Euvy 1*9612	FERE CHAMPENOISE	YL	3a8	18.00
Est	La Noue d'Euvy 2	FERE CHAMPENOISE	YL	3a8	25.00
Est	La Noue d'Euvy 3	FERE CHAMPENOISE	YL	3a8	25.00
Est	La Noue d'Euvy	FERE CHAMPENOISE	YL	15a16	9.64
Nord	Sapincourt (Sapincourts)1	FERE CHAMPENOISE	ZE	7	16.00
Nord	Sapincourt (Sapincourts)2	FERE CHAMPENOISE	ZE	7	49.41
Nord	Sapincourt (Sapincourts)3	FERE CHAMPENOISE	ZH	5	23.00
Nord	Sapincourt (Sapincourts)4	FERE CHAMPENOISE	ZH	8	24.00

Nord	La Vodre	ALLEMANT	ZR	3a4	8.50
Nord	Sapincourt (Sapincourts)5	FERE CHAMPENOISE	ZH	5	25.00
Nord	Sapincourt (Sapincourts)6*403	FERE CHAMPENOISE	ZH	5	24.00
Est	La Folie (Fère)	FERE CHAMPENOISE	YP	26a27	2.20
Nord	Mohé1	FERE CHAMPENOISE	VI	12	7.70
Nord	Mohé2	FERE CHAMPENOISE	VI	12	8.56
Est	La Noue d'Euvy	FERE CHAMPENOISE	YL	13	10.49
Est	La Folie*9603	FERE CHAMPENOISE	YP	23a25	8.90
Est	La Noue d'Euvy	FERE CHAMPENOISE	YL	19	3.89
Est	La Folie	FERE CHAMPENOISE	YP	22	1.89
Est	La Noue d'Euvy	FERE CHAMPENOISE	VX	11	5.00
Est	La Noue d'Euvy1	FERE CHAMPENOISE	VX	12	4.64
Est	La Noue d'Euvy2a	FERE CHAMPENOISE	YL	9a11	5.00
Est	La Noue d'Euvy2b	FERE CHAMPENOISE	YL	9a11	5.50
Nord	Saint Laurent	FERE CHAMPENOISE	ZB	3a4	36.07
Est	Haute Epinette2	FERE CHAMPENOISE	WC	18	19.89
Est	La Folie	FERE CHAMPENOISE	YP	44	3.20
Nord	Mohé*9302	FERE CHAMPENOISE	VI	3	13.72
Nord	Le Poirat	FERE CHAMPENOISE	VE	6	16.27
Nord	Le Poirat	FERE CHAMPENOISE	VE	6	9.50
Nord	Mohé	FERE CHAMPENOISE	VI	11a14	5.50
Ouest	Sur le Grand Chemin 1*0204	GAYE	YC	7	5.72
Ouest	Sur le Grand Chemin 2	GAYE	YC	7	13.83
Ouest	Le Marchat Héron	Gaye	XA	1	8.4
Ouest	Sur le Chemin*9606	GAYE	YC	22a26P	10.84
Ouest	L'Eglantier	GAYE	YI	13	14.00
Ouest	L'Eglantier*9605	GAYE	YB	9a11	11.56
Ouest	Le Marchat Héron1	Gaye	XA	2a7	12.50
Ouest	Le Marchat Héron2	Gaye	XA	2a7	12.50
Ouest	Le Marchat Héron3	Gaye	XA	2a7	12.50
Ouest	Le Marchat Héron4	Gaye	ZP	1a2	12.50
Ouest	Le haut de l'Eglantier1*0201	GAYE	YB	7a8	11.00
Ouest	Le haut de l'Eglantier2	GAYE	YB	7a8	6.61
Ouest	Le haut de l'Eglantier3	GAYE	YB	7a8	9.59
Ouest	L'Eglantier	GAYE	YB	11	13.80
Ouest	L'Eglantier*9708	GAYE	YI	12	13.00
Ouest	L'Eglantier	GAYE	YB	12a14	8.91
Ouest	Sur le Chemin1	GAYE	YC	22a25	13.50
Ouest	Sur le Chemin2	GAYE	YC	22a25	6.50
Ouest	L'Eglantier*9515	GAYE	YI	14	10.40
Ouest	Sur le Grand Chemin*9508	GAYE	YC	5a6	10.71
Ouest	L'Orme 2(La Naussole Martinot)	GAYE	YB	2a4	43.51
Ouest	L'Orme1 (La Naussole Martinot)	GAYE	ZK	20-22	43.51
Ouest	Le Haut du Chemin de Pleurs1*9312	GAYE	YE	3a5	14.51
Ouest	Le Haut du Chemin de Pleurs2	GAYE	YE	3a5	15.00
Ouest	Sur le Grand Chemin*9414	GAYE	YC	4	16.06
Ouest	Sur le Grand Chemin	GAYE	YC	15	4.26
Ouest	L'Eglantier	GAYE	YB	12a14	15.56

Nord	La Vodre	ALLEMANT	ZR	3a4	8.50
Sud Est	La Noue Rigot1	GOURGANCON	ZM	9a10	4.80
Sud Est	La Noue Rigot2	GOURGANCON	ZM	9a10	4.80
Sud Est	La Motte*0228	GOURGANCON	ZR	10	17.49
Sud Ouest	Les Grands Champs1*0020	GOURGANCON	ZY	1	20.00
Sud Ouest	Les Grands Champs2	GOURGANCON	ZY	1	10.00
Sud Ouest	L' Eperon1	GOURGANCON	ZX	11a15	17.80
Sud Ouest	L' Eperon2	GOURGANCON	ZX	11a15	14.75
Sud Ouest	L' Eperon3 (dépôt)	GOURGANCON	ZX	11a15	16.00
Sud Est	La Tendonnette	GOURGANCON	ZT	3	19.90
Sud Ouest	Le Pouillat1	GOURGANCON	YA	1	5.60
Sud Ouest	Le Pouillat2	GOURGANCON	YA	2	12.78
Sud Est	La Noue Rigot1	GOURGANCON	ZM	14a15	7.43
Sud Est	La Noue Rigot2*0101	GOURGANCON	ZM	14a15	10.00
Sud Ouest	L' Ormeau	GOURGANCON	ZX	4	10.42
Sud Ouest	La Charbonnière*0023	GOURGANCON	ZX	2	13.30
Sud Est	Le Mont de Bézard	GOURGANCON	ZN	1a12	11.11
Sud Est	Le Seuyon	GOURGANCON	ZR	23	10.13
Sud Ouest	Le Velour	GOURGANCON	YB	12	10.13
Sud Est	Le Fond des Renardières1	GOURGANCON	ZL	1a4	21.40
Sud Est	Le Fond des Renardières2	GOURGANCON	ZL	1a4	13.98
Sud Est	Le Fond des Renardières3	GOURGANCON	ZL	1a4	19.75
Sud Ouest	La Guillote	GOURGANCON	YB	3	11.35
Sud Est	Le Seuyon	GOURGANCON	ZR	22	10.61
Sud Est	La Noue Rigot	GOURGANCON	ZM	4	6.09
Sud Ouest	L' Ormeau*0034	GOURGANCON	ZX	6	8.32
Sud Est	L' Ouche Jacquelin1	GOURGANCON	ZR	1a2	12.00
Sud Est	L' Ouche Jacquelin2	GOURGANCON	ZR	1a2	12.00
Sud Est	La Bouteille	GOURGANCON	ZP	12	9.18
Sud Est	La Motte	GOURGANCON	ZR	6	5.85
Sud Ouest	Le Champ du Roux	GOURGANCON	ZS	25	8.00
Sud Est	Le Mont de Bézard	GOURGANCON	ZN	13	7.06
Sud Ouest	Le Troyon1	GOURGANCON	ZV	3a4	3.42
Sud Ouest	Le Troyon2	GOURGANCON	ZV	3a4	8.65
Sud Ouest	Le Troyon3*0024	GOURGANCON	ZV	3a4	12.60
Sud Est	Les Recoudes*/Renardières 0040	GOURGANCON	ZO11a13	1a17	14.86
Sud Est	La Noue Rigot	GOURGANCON	ZM	5a8	12.58
Sud Est	La Noue Rigot	GOURGANCON	ZM	1	21.72
Sud Est	Le Mont de Bézard	GOURGANCON	ZN	4	29.03
Sud Est	Les Renardières*0038	GOURGANCON	ZO	16a17	40.78
Sud Ouest	Les Grands Champs	GOURGANCON	ZW	10	5.49
Sud Est	La Bouteille1	GOURGANCON	ZP	11	18.15
Sud Est	La Bouteille2	GOURGANCON	ZP	11	5.40
Sud Est	La Migraine1	GOURGANCON	ZT	2	8.00
Sud Est	La Migraine2	GOURGANCON	ZT	2	8.50
Sud Est	Les Recoudes	GOURGANCON	ZO	05a06	1.50
Sud Est	Les Renardières	GOURGANCON	ZO	15	2.13
Sud Ouest	Le Vau Renard*0221	GOURGANCON	ZX	10	10.85

Nord	La Vodre	ALLEMANT	ZR	3a4	8.50
Sud Ouest	Le Velour	GOURGANCON	YB	10	10.00
Sud Ouest	La Cordelatte	GOURGANCON	YB	8a9	15.31
Sud Ouest	L' Epine1	GOURGANCON	ZY	16a18	17.13
Sud Ouest	L' Epine2	GOURGANCON	ZY	16a18	2.94
Sud Ouest	L' Ormeau	GOURGANCON	ZX	5	18.00
Sud Ouest	La Cordelatte	GOURGANCON	YB	6	6.39
Sud Ouest	La Guillote	GOURGANCON	YB	2	11.54
Sud Est	La Quenne	GOURGANCON	ZP	3	11.00
Sud Est	La Tendonatte*0035	GOURGANCON	ZT	5a6	7.87
Sud Ouest	Le Pouillat	GOURGANCON	YA	3	4.13
Sud Ouest	Le Troyon	GOURGANCON	ZV	2	13.67
Sud Est	Les Renardières	GOURGANCON	ZO	18	6.96
Sud Ouest	La Cordelatte*0032	GOURGANCON	YB	5	8.95
Sud Ouest	Le Pouillat	GOURGANCON	YA	12	6.98
Sud Ouest	L' Epine	GOURGANCON	ZY	20a21	9.37
Sud Ouest	Le Pouillat	GOURGANCON	YA	11	2.52
Sud Ouest	Le Vau Renard*0039	GOURGANCON	ZX	7a8	15.95
Sud Est	Les Voies Herbissee1	GOURGANCON	ZN	6a7	6.05
Sud Est	Les Voies Herbissee2	GOURGANCON	ZN	6a7	6.80
Sud Est	L' Ouche Jacquelin1	GOURGANCON	ZR	5	10.00
Sud Est	L' Ouche Jacquelin2	GOURGANCON	ZR	5	10.60
Sud Est	La Bouteille	GOURGANCON	ZP	8a15	15.20
Sud Ouest	La Charbonnière	GOURGANCON	ZX	1	14.89
Sud Ouest	La Guillote*0031	GOURGANCON	YB	4	11.60
Sud Est	La Quenne1*0037	GOURGANCON	ZP	4	12.32
Sud Est	La Quenne2*0310	GOURGANCON	ZP	4	8.85
Sud Ouest	Le Velour	GOURGANCON	YB	11	9.50
Sud Est	Les Recoudes	GOURGANCON	ZO	20a21	2.00
Sud Est	La Quenne	GOURGANCON	ZP	1a2	11.22
Sud Est	La Tendonatte	GOURGANCON	ZT	4	13.72
Sud Ouest	Le Champ du Roux*0033	GOURGANCON	ZS	26	8.23
Sud Ouest	Le Troyon1a	GOURGANCON	ZV	1	12.88
Sud Ouest	Le Troyon1b	GOURGANCON	ZV	1	8.00
Sud Ouest	L' Epine*0021	GOURGANCON	ZY	19	11.95
Sud Est	L' Ouche Jacquelin*0036	GOURGANCON	ZR	3a4	16.76
Sud Ouest	La Cordelatte	GOURGANCON	YB	8a9	12.30
Sud Ouest	La Guillote	GOURGANCON	YB	1	11.10
Sud Est	La Motte1	GOURGANCON	ZR	6	3.00
Sud Est	La Motte2	GOURGANCON	ZR	8a9	8.46
Sud Est	La Quenne	GOURGANCON	ZP	5	8.38
Sud Est	Le Mont de Bézard*0311	GOURGANCON	ZN	3	8.08
Sud Est	Le Seuyon	GOURGANCON	ZR	24	9.80
Sud Ouest	Le Troyon1	GOURGANCON	ZV	6	8.53
Sud Ouest	Le Troyon2	GOURGANCON	ZV	6	9.90
Sud Est	Les Voies Herbissee	GOURGANCON	ZN	5	11.24
Sud Est	La Motte1	GOURGANCON	ZR	7	8.00
Sud Est	La Motte2	GOURGANCON	ZR	7	6.00

Nord	La Vodre	ALLEMANT	ZR	3a4	8.50
Sud Ouest	Le Champ du Roux	GOURGANCON	ZS	27a28	10.49
Sud Ouest	Le Pouillat	GOURGANCON	YA	5	9.66
Sud Ouest	Le Vau Renard1	GOURGANCON	ZX	9	5.00
Sud Ouest	Le Vau Renard2	GOURGANCON	ZX	9	11.72
Sud Est	La Bouteille1	GOURGANCON	ZP	13	12.00
Sud Est	La Bouteille2	GOURGANCON	ZP	13	10.00
Sud Ouest	La Charbonnière1	GOURGANCON	ZX	3	18.00
Sud Ouest	La Charbonnière2	GOURGANCON	ZX	3	5.00
Sud Est	La Migraine1*0503	GOURGANCON	ZT	1	15.75
Sud Est	La Migraine2	GOURGANCON	ZT	1	8.00
Sud Ouest	Le Velour1	GOURGANCON	YB	13	15.00
Sud Ouest	Le Velour2	GOURGANCON	YB	14	7.00
Sud Est	La Noue Rigot	GOURGANCON	ZM	2a3	6.46
Sud Est	La Noue Rigot	GOURGANCON	ZM	12a13	3.29
Sud Est	Les Recoudes	GOURGANCON	ZO	23	0.81
Sud Est	L'Orme Bernier1	HERBISSE	ZB	A26a30	20.00
Sud Est	L'Orme Bernier2	HERBISSE	ZB	A26a30	10.00
Sud Est	L'Orme Bernier3	HERBISSE	ZB	A26a30	9.50
Sud Est	Le Chemin des Crayères1	HERBISSE	ZT	43a45	2.35
Sud Est	Le Chemin des Crayères2	HERBISSE	ZT	48a50	3.01
Sud Est	Bas du Chemin de Plancy	HERBISSE	ZA	11a12	13.98
Sud Est	Le Noyer Boureau1*0222	HERBISSE	ZC	40	5.49
Sud Est	Le Noyer Boureau2*0222	HERBISSE	ZC	42a43	12.41
Sud Est	Bas du Chemin de Plancy	HERBISSE	ZA	13a16	15.77
Sud Est	Chemin de Semoine	HERBISSE	ZC	10a12	22.80
Sud Est	Derrière les Crayères1	HERBISSE	ZB	23a24	5.20
Sud Est	Derrière les Crayères2	HERBISSE	ZB	23a24	5.20
Sud Est	Bas du Chemin de Plancy	HERBISSE	ZA	9a10	10.44
Sud Est	Les Crayères*0109	HERBISSE	ZT	36a37	20.00
Sud Est	L'Orme Bernier*0224	HERBISSE	ZA	6a7	21.21
Sud Est	Derrière les Crayères	HERBISSE	ZB	25	6.64
Sud Est	Derrière les Crayères*0108	HERBISSE	ZB	26	5.49
Sud Est	La Voie du Moulin	HERBISSE	ZC	4a60	18.96
Sud Est	La Voie du Moulin*0106	HERBISSE	ZC	5a7	8.82
Sud Est	Chemin de Semoine	HERBISSE	ZC	9	4.65
Sud Est	Chemin de Villiers	HERBISSE	ZB	16	4.96
Sud Est	Derrière les crayères 1	HERBISSE	ZB	21 et 22	5.69
Sud Est	Derrière les Crayères 2	HERBISSE	ZB	21a22	5.50
Sud Est	Le Noyer Bourreau	HERBISSE	ZC	39	7.29
Sud Est	Bas du Chemin de Plancy	HERBISSE	ZA	22a24	18.91
Sud Est	Les Crayères	HERBISSE	ZT	40a41	7.68
Sud Est	L' Ouche Michaut1	HERBISSE	ZC	32	2.96
Sud Est	L' Ouche Michaut2	HERBISSE	ZC	35	5.02
Sud Est	Le Chemin des Crayères	HERBISSE	ZT	46a47	4.98
Sud Est	Les Crayères	HERBISSE	ZT	38a39	9.86
Sud Est	Chemin de Salon*1-0107	HERBISSE	ZB	4a9	8.00
Sud Est	Chemin de Salon1	HERBISSE	ZB	4a8	11.58

Nord	La Vodre	ALLEMANT	ZR	3a4	8.50
Sud Est	Chemin de Salon2	HERBISSE	ZB	4a6	8.30
Sud Est	Chemin de Salon3	HERBISSE	ZB	4a7	14.00
Sud Est	Chemin de Salon4	HERBISSE	ZB	4a8	6.00
Sud Est	Chemin de Villiers	HERBISSE	ZB	12a13	9.43
Sud Est	Chemin de Villiers1	HERBISSE	ZB	14	6.20
Sud Est	Chemin de Villiers2	HERBISSE	ZB	8a11	14.62
Sud Est	Bas du Chemin de Plancy*0110	HERBISSE	ZA	17	5.81
Sud Est	Chemin de Villiers	HERBISSE	ZB	15	4.99
Sud Est	L' Ouche Michaut	HERBISSE	ZC	30a31	3.94
Sud Est	L' Ouche Michaut	HERBISSE	ZC	33a34	5.67
Sud Est	Le Noyer Boureau	HERBISSE	ZC	41	6.03
Sud Est	Derrière les crayères	HERBISSE	ZB	20	6.20
Sud Est	L' Ouche Michaut	HERBISSE	ZC	29	4.89
Ouest	Le Bas de Gaye1	LINTHELLES	YK	1a3	24.00
Ouest	Le Bas de Gaye2	LINTHELLES	YK	1a3	4.88
Ouest	Derrière la fontaine 1	LINTHELLES	YM	8	4.91
Ouest	Derrière la fontaine 2	LINTHELLES	YM	9	6.32
Ouest	Le Haut de la Fosse 1	LINTHELLES	YC	3	10.00
Ouest	Le Haut de la Fosse 2	LINTHELLES	YC	3	8.80
Ouest	Le Flanchot	LINTHELLES	YE	2a4	19.00
Ouest	Les Ardillières	LINTHELLES	YO	9	6.87
Ouest	Le Flanchot	LINTHELLES	YE	2a5P	19.12
Ouest	Le Flanchot	LINTHELLES	YE	2a5P	6.5
Ouest	Le Flanchot	LINTHELLES	YE	2a5P	6.73
Ouest	Le Chemin de Sézanne	LINTHELLES	YH	15	6.98
Ouest	Le Haut de la Fosse1	LINTHELLES	YC	7-8	6.00
Ouest	Le Haut de la Fosse2	LINTHELLES	YC	7-8	10.50
Ouest	Le Haut de la Fosse3	LINTHELLES	YC	7-8	6.50
Ouest	Derrière la fontaine	LINTHELLES	YM	6	6.85
Ouest	Le Chemin de Sézanne1a HP	LINTHELLES	YH	14	6.00
Ouest	Le Chemin de Sézanne1b HP	LINTHELLES	YH	14	6.00
Ouest	Le Chemin de Sézanne2 HP	LINTHELLES	YH	14	6.00
Ouest	Le Chemin de Sézanne3 1/2HP	LINTHELLES	YH	14	6.00
Ouest	Le Chemin de Sézanne4	LINTHELLES	YH	14	4.00
Ouest	Le Chemin de Sézanne5	LINTHELLES	YH	14	6.00
Ouest	Le Chemin de Sézanne6a	LINTHELLES	YH	14	6.00
Ouest	Le Chemin de Sézanne6b	LINTHELLES	YH	14	1.00
Ouest	Les Ardillières1*9608	LINTHELLES	YO	2a6	12.00
Ouest	Les Ardillières2	LINTHELLES	YO	2a6	12.23
Ouest	Courtillot 1	LINTHELLES	YI	9	14.04
Ouest	Courtillot 2	LINTHELLES	YI	9	14.00
Ouest	Courtillot 3	LINTHELLES	YI	9	14.00
Ouest	Courtillot 4	LINTHELLES	YI	9	14.00
Ouest	Le Chemin de Saint Rémy	LINTHELLES	YI	2a3	19.79
Ouest	Les Monthuillots	LINTHELLES	YO	24	9.84
Ouest	Le Chemin des Bœufs1	LINTHELLES	YH	1a17	8.66
Ouest	Le Chemin des Bœufs2	LINTHELLES	YH	1a17	14.58

Nord	La Vodre	ALLEMANT	ZR	3a4	8.50
Ouest	Le Chemin des Bœufs3	LINTHELLES	YH	1a17	11.60
Ouest	Le Chemin des Bœufs4	LINTHELLES	YH	1a17	11.60
Ouest	Le Flanchot	LINTHELLES	YE	2a5P	7.64
Ouest	Derrière la fontaine	LINTHELLES	YM	3-4	8.43
Ouest	Le Bas de Gaye1	LINTHELLES	YK	4a6	8.00
Ouest	Le Bas de Gaye2	LINTHELLES	YK	4a6	8.00
Ouest	Le Bas de Gaye3	LINTHELLES	YK	4a6	8.00
Ouest	Le Bas De Gayes (Les Fourches)	LINTHELLES	YK	6	8.00
Ouest	Le Chemin de Saint Rémy1*9710	LINTHELLES	YI	4a6	10.00
Ouest	Le Chemin de Saint Rémy2*	LINTHELLES	YI	4a6	10.94
Ouest	Le Chemin des Rougemonts1	LINTHELLES	YM	28a33	21.01
Ouest	Le Chemin des Rougemonts2	LINTHELLES	YM	28a33	10.00
Ouest	Les Monthuillots1	LINTHELLES	YO	21a23	12.50
Ouest	Les Monthuillots2	LINTHELLES	YO	21a23	9.00
Ouest	Les Monthuillots3	LINTHELLES	YO	21a23	15.50
Ouest	Derrière la fontaine	LINTHELLES	YM	2-34	8.32
Ouest	Le Chemin des Bœufs1	LINTHELLES	YH	7a9	6.57
Ouest	Le Chemin des Bœufs2*9509	LINTHELLES	YH	7a9	8.00
Ouest	Le Haut de la Fosse	LINTHELLES	YC	02-09	9.05
Ouest	Les Fourches1	LINTHELLES	YK	7a8	8.00
Ouest	Les Fourches2	LINTHELLES	YK	7a8	10.00
Ouest	Derrière la fontaine	LINTHELLES	YM	7	5.58
Ouest	Les Ardillières	LINTHELLES	YO	007	3.10
Ouest	Les Pierres	LINTHES	YA	1	4.15
Ouest	Les vieilles Vignes	LINTHES	YB	7	8.14
Ouest	Les Rougemonts1*0203	LINTHES	YL	2a3	5.01
Ouest	Les Rougemonts2	LINTHES	YL	2a3	7.35
Nord	La Pierre au Coeur	LINTHES	ZL	8a10	14.43
Ouest	Le Buisson maçon1*9314	LINTHES	ZW	3a7	10.40
Ouest	Le Buisson maçon2	LINTHES	ZW	3a7	6.00
Ouest	Les Vieilles Vignes	LINTHES	YB	13-4-5	14.94
Ouest	Les Pierres 1*0202	LINTHES	YA	5a8	11.00
Ouest	Les Pierres 2	LINTHES	YA	5a8	11.00
Nord	Les Pierres Noires1	LINTHES	ZM	9a99	5.00
Nord	Les Pierres Noires2	LINTHES	ZM	9a99	5.34
Nord	Les Pierres Noires3	LINTHES	ZM	9a99	3.00
Nord	Les Puyeux1a	LINTHES	ZN	4a5	4.00
Nord	Les Puyeux1b	LINTHES	ZN	4a5	4.00
Nord	Les Puyeux2a	LINTHES	ZN	4a5	5.50
Nord	Les Puyeux2b	LINTHES	ZN	4a5	4.30
Ouest	Les Veilleux1	LINTHES	ZX	8a10	5.00
Ouest	Les Veilleux2	LINTHES	ZX	8a10	2.62
Nord	Le Chemin Du Camp1	LINTHES	ZP	5	17.00
Nord	Le Chemin Du Camp2	LINTHES	ZP	5	17.34
Nord	Le Chemin Du Camp3	LINTHES	ZP	6	17.34
Nord	Les Pierres	LINTHES	ZI	10,70	6.28
Nord	Les Pierres Noires1	LINTHES	ZM	1a8	8.00

Nord	La Vodre	ALLEMANT	ZR	3a4	8.50
Nord	Les Pierres Noires2*9313	LINTHES	ZM	1a8	11.67
Ouest	L'Orme	LINTHES	YE	9	6.20
Nord	Les Orgères 1a	LINTHES	ZP	1	11.28
Nord	Les Orgères 1b	LINTHES	ZP	2	
Nord	Les Orgères 2	LINTHES	ZP	9	9.23
Nord	Les Orgères 4	LINTHES	ZP	9	14.26
Nord	Les Puyeux1	LINTHES	ZN	10a40	10.78
Nord	Les Puyeux2*9701	LINTHES	ZN	10a40	10.00
Ouest	Les Veilleux1	LINTHES	ZX	14a15	11.53
Ouest	Les Veilleux2	LINTHES	ZX	17a18	8.83
Nord	Les Voies de Broyes1	LINTHES	ZI	50	11.31
Nord	Les Voies de Broyes2	LINTHES	ZI	49	11.31
Nord	La Croix Luquin1*9415	LINTHES	ZK	17a31	13.90
Nord	La Croix Luquin2A*	LINTHES	ZK	17a31	8.00
Nord	La Croix Luquin2B*	LINTHES	ZK	17a31	5.30
Nord	La Vigne 1	LINTHES	ZK	17a31	9.80
Nord	La Vigne 2	LINTHES	ZK	17a31	6.20
Nord	La Vigne 3	LINTHES	ZK	17a31	14.00
Ouest	Les Veilleux*9607	LINTHES	ZX	8a13	8.93
Ouest	Les Pierres	LINTHES	YA	2	13.13
Nord	La Croix Luquin	LINTHES	ZK	22a24	9.15
Ouest	Les Veilleux	LINTHES	ZX	19	6.36
Nord	La Croix Luquin	LINTHES	ZK	19a32	8.38
Ouest	Le Buisson maçon1	LINTHES	ZW	8a9	6.14
Ouest	Le Buisson maçon2	LINTHES	ZW	8a9	5.50
Nord	Les Puyeux1	LINTHES	ZP	5	4.47
Nord	Les Puyeux2*0209	LINTHES	ZN	3	8.33
Ouest	Les veilleux	LINTHES	ZX	6	4.31
Ouest	Les Rougemonts 1	LINTHES	YL	5a7	4.50
Ouest	Les Rougemonts 2	LINTHES	YL	5a7	4.50
Nord	La Croix Luquin	LINTHES	ZK	25a27	11.94
Nord	La Vigne 1	LINTHES	ZK	8	11.41
Nord	La Vigne 2	LINTHES	ZK	8	11.42
Nord	Le Chemin Du Camp 1	LINTHES	ZP	2	7.98
Nord	Le Chemin Du Camp 2	LINTHES	ZP	3	8.35
Nord	Le Chemin Du Camp 3	LINTHES	ZP	4	7.32
Nord	Les Voies de Broyes	LINTHES	ZI	51	8.01
Ouest	Les Rougemonts	LINTHES	YL	4	6.41
Nord	Les Pierres	LINTHES	ZI	9,61,67,63,65,8	20.84
Ouest	L'Orme1	LINTHES	YO	8	12.00
Ouest	L'Orme2	LINTHES	YO	8	8.00
Ouest	L'Orme3	LINTHES	YO	8	20.00
Ouest	Les Rougemonts1	LINTHES	YL	8a13	25.47
Ouest	Le Haut du Moulin1	LINTHES	YP	5a18	20.45
Ouest	Le Haut du Moulin2	LINTHES	YP	5a18	22.34
Ouest	Le Haut du Moulin3	LINTHES	YP	5a18	25.42
Ouest	Les Vieilles Vignes	LINTHES	YB	8	10.65

Nord	La Vodre	ALLEMANT	ZR	3a4	8.50
Nord	La Pierre au Cœur 1	LINTHES	ZL	2a4	10.00
Nord	La Pierre au Cœur 2	LINTHES	ZL	2a4	11.00
Nord	La Pierre au Cœur 3	LINTHES	ZL	5a7	11.00
Nord	La Pierre au Cœur 4	LINTHES	ZL	5a7	11.00
Nord	La Pierre au Cœur 5	LINTHES	ZL	5a7	11.00
Nord	La Pierre au Cœur 6	LINTHES	ZL	5a7	11.00
Ouest	L'Orme	LINTHES	YE	10	3.92
Nord	Les Crayons du Boutonnier*0113	LINTHES	ZS	1a2	32.13
Nord	Les Pierres	LINTHES	ZI	14.2.3	13.60
Nord	Les Puyeux	LINTHES	ZN	6a39	20.85
Ouest	Les Vieilles Vignes	LINTHES	YB	9	2.58
Sud Ouest	Le Haut Grimpé	OGNES	ZD	27a31	5.09
Sud Ouest	Le Haut Grimpé	OGNES	ZD	26	1.34
Est	Les Huitres (Le Graduit)	OGNES	ZI	7	1.86
Est	Les Huitres	OGNES	ZI	12a13	12.74
Est	Les Huitres	OGNES	ZI	17a18	12.04
Est	Les Huitres	OGNES	ZI	11	2.89
Sud Ouest	Le Haut Grimpé	OGNES	ZD	21a25	26.47
Est	Les Huitres	OGNES	ZI	14	24.48
Ouest	La Motte	PEAS	ZI	1a10	3.46
Ouest	L'Ormelot1	PEAS	YB	7	4.65
Ouest	L'Ormelot2	PEAS	YB	7	7.60
Ouest	L'Ormelot3	PEAS	YB	7	7.45
Ouest	L'Ormelot	PEAS	YB	8	3.50
Ouest	Chevrat	PEAS	ZK	9a11	18.06
Ouest	Chaïault1	PEAS	ZK	4a5	9.00
Ouest	Chaïault2*9614	PEAS	ZK	4a5	9.50
Ouest	Chaïault3	PEAS	ZK	4a5	10.78
Ouest	Chaïault	PEAS	ZK	3	13.45
Ouest	Les Vallées*0043	PEAS	ZI	6	9.99
Ouest	L'Ormelot*9709	PEAS	YB	3	11.45
Ouest	L'Ormelot1	PEAS	YB	12a14	6.50
Ouest	L'Ormelot2	PEAS	YB	12a14	6.00
Ouest	L'Ormelot3	PEAS	YB	12a14	6.00
Ouest	L'Ormelot4	PEAS	YB	12a14	3.00
Ouest	L'Ormelot	PEAS	YB	4a6	18.00
Ouest	Les Caves1	PEAS	ZC	11a12	12.90
Ouest	Les Caves2	PEAS	ZC	11a12	12.90
Ouest	Chevrat1	PEAS	ZK	16	14.05
Ouest	Chevrat2A	PEAS	ZK	14a16	5.45
Ouest	Chevrat2B	PEAS	ZK	14a16	4.75
Ouest	Chevrat3	PEAS	ZK	14	10.30
Ouest	Les Caves	PEAS	ZC	13	13.11
Ouest	Fosse Roux1	PEAS	ZI	53	8.14
Ouest	Fosse Roux2	PEAS	ZI	2	5.23
Ouest	Chevrat	PEAS	ZK	12a13	8.28
Ouest	Fosse Roux1*9510	PEAS	ZI	56-1	17.20

Nord	La Vodre	ALLEMANT	ZR	3a4	8.50
Ouest	Fosse Roux2	PEAS	ZI	4	24.14
Ouest	La Motte 1	PEAS	ZI	9	8.58
Ouest	La Motte 2	PEAS	ZI	9	10.00
Ouest	L'Ormelot*9615	PEAS	YB	9a11	12.93
Ouest	Les caves	PEAS	ZC	09a10	14.50
Ouest	Les Vallées	PEAS	ZI	25-26-2-3	12.00
Ouest	Le Buisson l'Alouette1	PLEURS	YL	34a35	22.00
Ouest	Le Buisson l'Alouette2	PLEURS	YL	34a35	3.80
Ouest	La Grande Pièce (Route de Gaye)	PLEURS	ZR	5-6	11.41
Ouest	La Grande Pièce	PLEURS	ZR	2a3	10.77
Ouest	Sur le Chemin de Gaye	PLEURS	ZP	6-6-19	12.53
Ouest	Sur le chemin de Gaye	PLEURS	ZP	3-18	8.49
Ouest	La fosse aux chats	PLEURS	ZK	20	4.48
Ouest	Les Pierrottes	PLEURS	ZO	2	14.02
Ouest	Sur le chemin de Gaye	PLEURS	ZP	4	11.63
Ouest	La fosse aux chats	PLEURS	ZK	19	4.49
Ouest	Les Pierrottes*0402	PLEURS	ZO	1	8.83
Ouest	La Grande Pièce	PLEURS	ZR	04P	9.85
Ouest	Les Pierrottes1*9711	PLEURS	ZO	3a9	14.00
Ouest	Les Pierrottes2*9711	PLEURS	ZO	3a9	13.65
Ouest	La fosse aux chats	PLEURS	ZK	2	6.37
Ouest	La Grande Pièce	PLEURS	ZR	7	11.49
Nord	Chalmont	SAINT LOUP	ZK	17	2.65
Ouest	La Pelle	SAINT LOUP	ZO	9	15.44
Nord	Lardie1	SAINT LOUP	ZS	8a9	5.00
Nord	Lardie2	SAINT LOUP	ZS	8a9	6.13
Nord	Les Crayons du Boutonnier1	SAINT LOUP	ZT	2a3	10
Nord	Les Crayons du Boutonnier2	SAINT LOUP	ZT	2a3	5
Nord	Les Crayons du Boutonnier3	SAINT LOUP	ZT	2a3	8.5
Ouest	La Vallée1	SAINT LOUP	ZN	6a11	10.00
Ouest	La Vallée2	SAINT LOUP	ZN	6a11	8.00
Ouest	La Vallée3	SAINT LOUP	ZN	6a11	8.64
Ouest	La Vallée4	SAINT LOUP	ZN	6a11	7.00
Nord	Lardie1	SAINT LOUP	ZS	6a7	10.75
Nord	Lardie2	SAINT LOUP	ZS	8a9	10.75
Ouest	La Vallée1	SAINT LOUP	ZN	3a5	10.38
Ouest	La Vallée2	SAINT LOUP	ZN	3a5	10.50
Ouest	La Vallée3	SAINT LOUP	ZN	3a5	4.32
Nord	Chalmont	SAINT LOUP	ZK	18a19	3.16
Ouest	La Pelle 1	SAINT LOUP	ZO	17a20	6.00
Ouest	La Pelle 2	SAINT LOUP	ZO	17a20	11.00
Ouest	La Pelle 3	SAINT LOUP	ZO	17a20	10.00
Ouest	La Pelle 4	SAINT LOUP	ZO	17a20	7.39
Ouest	Les Vignottes	SAINT LOUP	ZO	7a8	15.75
Nord	Chalmont 1a	SAINT LOUP	ZK	14-15	2.50
Nord	Chalmont 1b	SAINT LOUP	ZK	13	1.20
Nord	Chalmont 2	SAINT LOUP	ZK	20	5.60

Nord	La Vodre	ALLEMANT	ZR	3a4	8.50
Nord	Lardie1	SAINT LOUP	ZS	1a5	8.60
Nord	Lardie2	SAINT LOUP	ZS	1a5	4.70
Nord	Lardie3	SAINT LOUP	ZS	1a5	10.00
Nord	Lardie4	SAINT LOUP	ZS	1a5	10.00
Ouest	Les Vignottes1	SAINT LOUP	ZO	2a6	12.00
Ouest	Les Vignottes2	SAINT LOUP	ZO	2a6	10.00
Nord	Chalmont	SAINT LOUP	ZK	9	1.00
Nord	Chalmont	SAINT LOUP	ZK	10-11	3.20
Ouest	La Grosse Genève*9315	SAINT REMY SOUS BROYES	ZI	21a25	22.84
Ouest	Le Chemin de Gaye	SAINT REMY SOUS BROYES	ZK	18	52.09
Ouest	La Motte Sud*9609	SAINT REMY SOUS BROYES	ZI	8a9	10.22
Ouest	La Grosse Genève1	SAINT REMY SOUS BROYES	ZI	19a20	8.30
Ouest	La Grosse Genève2*9512	SAINT REMY SOUS BROYES	ZI	19a20	6.64
Ouest	La Grosse Genève1	SAINT REMY SOUS BROYES	ZI	15a93	4.00
Ouest	La Grosse Genève2	SAINT REMY SOUS BROYES	ZI	15a93	11.00
Ouest	La Motte Nord	SAINT REMY SOUS BROYES	ZH	19a20	8.34
Ouest	La Motte Sud*9316	SAINT REMY SOUS BROYES	ZI	7a8	35.42
Ouest	Les Perchis 1	SAINT REMY SOUS BROYES	ZK	4	23.14
Ouest	Les Perchis 2	SAINT REMY SOUS BROYES	ZK	4	8.72
Ouest	Les Perchis	SAINT REMY SOUS BROYES	ZK	2a3	14.32
Ouest	La Motte Nord1*112	SAINT REMY SOUS BROYES	ZH	21	11.55
Ouest	La Motte Nord2	SAINT REMY SOUS BROYES	ZH	21	11.50
Ouest	La Motte Nord3	SAINT REMY SOUS BROYES	ZH	97a99	11.43
Sud Est	Les Essarts de Vaudoin	SALON	ZO	13a27	18.30
Sud Est	La digue	SALON	ZH	19a20	3.00
Sud Est	La Digue	SALON	ZH	12	13.73
Sud Ouest	La Nacelle	SALON	ZD	25a31	7.44
Sud Ouest	La Nacelle	SALON	ZD	5a6	2.58
Sud Est	Les Essarts de Vaudoin	SALON	ZO	9-11	29.46
Sud Est	La Côte Salée1*0406	SALON	ZM	24a27	6.20
Sud Est	La Côte Salée2	SALON	ZM	24a27	12.00
Sud Est	La Côte Salée3	SALON	ZM	24a27	12.00
Sud Est	La Côte Salée4	SALON	ZM	24a27	12.00
Sud Est	La Côte Salée	SALON	ZM	32a42	11.94
Sud Est	Le Beau Temps1	SALON	ZI	3a11	27.08
Sud Est	Le Beau Temps2	SALON	ZI	3a11	21.12
Sud Est	Le Beau Temps3	SALON	ZI	3a11	7.00
Sud Est	Le Beau Temps4	SALON	ZI	3a11	29.00
Sud Est	Le Beau Temps5	SALON	ZI	3a11	16.09
Sud Est	Le Beau Temps6	SALON	ZI	3a11	6.04
Sud Est	Le Beau Temps7	SALON	ZI	3a11	8.63
Sud Ouest	Les Grands Terriers	SALON	ZE	6a7	19.93
Sud Est	La Digue	SALON	ZH	13a16	14.83
Sud Ouest	La Nacelle	SALON	ZD	36	14.22
Sud Ouest	Le Fond des Vignes	SALON	D	18	5.82
Sud Ouest	Le Fond des Vignes	SALON	D	15a17	9.93
Sud Ouest	Les Vignes de Vauchevret1*0029	SALON	ZH	1a5	19.00

Nord	La Vodre	ALLEMANT	ZR	3a4	8.50
Sud Ouest	Les Vignes de Vauchevret2	SALON	ZH	1a5	14.82
Sud Est	La Digue1	SALON	ZH	21a34	10.00
Sud Est	La Digue2	SALON	ZH	21a34	20.00
Sud Est	La Digue3	SALON	ZH	21a34	15.00
Sud Ouest	La Nacelle	SALON	ZD	33a34	12.46
Sud Est	La Côte Salée	SALON	ZP	26	5.03
Sud Est	La Côte Salée*0103	SALON	ZM	36a37	3.95
Sud Est	La Digue	SALON	ZH	7a11	7.26
Sud Est	Gillon 1 (Essarts Vaudoin)	SALON	ZM	41	42.00
Sud Est	Gillon 2 (Essarts Vaudoin)	SALON	ZN	3	43.00
Sud Ouest	La Nacelle	SALON	ZD	18a20	11.88
Sud Est	Les Essarts de Vaudoin	SALON	ZN	7a23	98.95
Sud Est	Le Fond des Renardières1	SALON	ZO	2et3	17.00
Sud Est	Le Fond des Renardières2	SALON	ZL	22	12.80
Sud Est	Le Fond des Renardières3	SALON	ZL	23	12.00
Sud Ouest	Les Grands Terriers1	SALON	ZE	1a5	10.19
Sud Ouest	Les Grands Terriers2	SALON	ZE	1a5	7.84
Sud Ouest	Les Grands Terriers3	SALON	ZE	1a5	10.35
Sud Est	Les Essarts de Vaudoin	SALON	ZO	5-6-7-11	24.00
Sud Ouest	La Nacelle*0025	SALON	ZD	12a17	13.21
Sud Ouest	La Nacelle	SALON	ZD	8a11	2.44
Sud Est	La Côte Salée*0226	SALON	ZM	19a22	6.16
Sud Ouest	La Nacelle1	SALON	ZD	37	11.25
Sud Ouest	Le Fond des Vignes*0118	SALON	D	13	11.37
Sud Est	La Côte Salée1	SALON	ZM	23	10.19
Sud Est	La Ronce 6A	SALON	YC	1	29.13
Sud Est	La Ronce 6B	SALON	YC	1	34.57
Sud Ouest	La Nacelle	SALON	ZD	23	20.70
Sud Est	Les Petites Ouches	SALON	ZK	5	8.25
Sud Ouest	La Nacelle	SALON	ZD	21a22	14.50
Sud Ouest	Le Fond des Vignes	SALON	D	14	4.53
Sud Est	Fond des Renardières 1	SALON	ZK	1a4	14.77
Sud Est	Fond des Renardières 2	SALON	ZK	1a4	15.17
Sud Est	Fond des Renardières 3	SALON	ZK	1a4	15.30
Sud Est	Fond des Renardières 4	SALON	ZK	1a4	6.40
Sud Est	Fond des Renardières 5	SALON	ZK	1a4	12.17
Sud Est	Les Petites Ouches	SALON	OM	13a15	12.90
Sud Est	Les Petites Ouches Nord	SALON	ZL	11a24	62.60
Sud Est	Les Petites Ouches Sud	SALON	ZK	13-29	14.40
Sud Est	La Côte Salée	SALON	ZM	12a15	8.45
Sud Est	La Côte Salée1	SALON	ZM	8	2.10
Sud Est	La Côte Salée2 = BOIS	SALON	ZM	8-9	5.65
Sud Est	Les Essarts de Vaudoin	SALON	ZO	28a32	10.00
Sud Est	Les Petites Ouches	SALON	OM	9a22	43.40
Sud Est	Les Bouteux	SEMOINE	ZR	3	22.56
Sud Est	Les Fourches1*0501	SEMOINE	ZS	6a10	25.51
Sud Est	Les Fourches2	SEMOINE	ZS	6a10	16.00

Nord	La Vodre	ALLEMANT	ZR	3a4	8.50
Sud Est	Les Fourches3	SEMOINE	ZS	08	24.90
Sud Est	Les Fourches4	SEMOINE	ZS	6a10	13.00
Sud Est	Les Fourches5	SEMOINE	ZS	6a10	18.00
Sud Est	Le Derrière de la Thomelle*0223	SEMOINE	ZP	1a2	13.20
Sud Est	Les Bouteux	SEMOINE	ZR	2	15.46
Sud Est	Le Derrière de la Thomelle1	SEMOINE	ZP	24 à 25	5.00
Sud Est	Le Derrière de la Thomelle2	SEMOINE	ZP	24 à 25	5.00
Sud Est	La Fausse Manoeuvre1	SEMOINE	ZN	1a3	29.60
Sud Est	La Fausse Manoeuvre2	SEMOINE	ZN	7a8	10.60
Sud Est	La Voie Creuyer1	SEMOINE	ZS	01a04	11.91
Sud Est	La Voie Creuyer2	SEMOINE	ZS	01a04	10.00
Sud Est	Le Derrière de la Thomelle	SEMOINE	ZS	1a17	5.00
Sud Est	Le Champ Courteau	SEMOINE	ZP	8	12.76
Sud Est	Le Champ Courteau*0407	SEMOINE	ZP	6	15.55
Sud Est	Les Bouteux*0227	SEMOINE	ZR	6a7	7.28
Sud Est	La Fausse Manoeuvre	SEMOINE	ZN	4a6	7.74
Sud Est	La Voie Creuyer	SEMOINE	ZS	3	8.56
Sud Est	Les Bouteux1	SEMOINE	ZR	1	10.60
Sud Est	Les Bouteux2	SEMOINE	ZR	1	12.00
Sud Est	Les Bouteux	SEMOINE	ZR	4a5	13.06
Sud Est	Champ Grillet1	SEMOINE	D	31	52.51
Sud Est	Champ Grillet2	SEMOINE	D	31	37.00
Sud Est	Ferme de Champ Grillet 2A	SEMOINE	D	1a46	33.2
Sud Est	Ferme de Champ Grillet 2C	SEMOINE	D	1a46	31.79
Sud Est	La Noue Peuchot 5A	SEMOINE	YD	3a6	100.96
Sud Est	La Noue Peuchot 5B	SEMOINE	YD	3a6	25.00
Sud Est	La Noue Peuchot 5C	SEMOINE	YD	3a6	25.00
Sud Est	Le Parquis de Champ Grillet 1	SEMOINE	D	1a36	28.69
Sud Est	Le Parquis de Champ Grillet 2	SEMOINE	D	1a36	15.63
Sud Est	derrière la Tomelle*0102 (Noue Jacquini	SEMOINE	ZP	4a5	17.26
Sud Est	Richebourg	VILLIERS HERBISSES	YA	6	10.94
Sud Est	Les Meaux Fourgons	VILLIERS HERBISSES	ZY	26a27	6.59
Sud Est	Les Vignettes1	VILLIERS HERBISSES	ZC	1a2	15.45
Sud Est	Les Vignettes2	VILLIERS HERBISSES	ZC	1a2	8.55
Sud Est	Richebourg	VILLIERS HERBISSES	YA	7a9	22.70
Sud Est	Les Ouches	VILLIERS HERBISSES	ZX	32	19.95
Sud Est	Les Ouches	VILLIERS HERBISSES	ZX	33	3.00
Sud Est	Les Vignettes	VILLIERS HERBISSES	YA	15a16	18.78
Sud Est	Les Meaux Fourgons*0309	VILLIERS HERBISSES	ZY	30	9.98
Sud Est	Les Meaux Fourgons1	VILLIERS HERBISSES	ZY	29	14.75
Sud Est	Les Meaux Fourgons2	VILLIERS HERBISSES	ZY	28	8.24
Sud Est	Les Meaux Fourgons3et4*0104	VILLIERS HERBISSES	ZY	24a25	47.02
Sud Est	Les Vignettes	VILLIERS HERBISSES	YA	14	4.98
Sud Est	Richebourg1	VILLIERS HERBISSES	YA	4	10.00
Sud Est	Richebourg2*225	VILLIERS HERBISSES	YA	2	15.78
Sud Est	Richebourg	VILLIERS HERBISSES	YA	5	11.99
Sud Est	Les Meaux Fourgons 3	VILLIERS HERBISSES	ZY	31	5.45

Nord	La Vodre	ALLEMANT	ZR	3a4	8.50
Sud Est	Les Vignettes 8	VILLIERS HERBISSES	YA	20a21	17.41
Sud Est	Montant de Richebourg 7A	VILLIERS HERBISSES	YB	1a2	49.00
Sud Est	Montant de Richebourg 7B	VILLIERS HERBISSES	YB	1a2	24.25
Sud Est	Montant de Richebourg 7C	VILLIERS HERBISSES	YB	1a2	12.37
Sud Est	Les Ouches	VILLIERS HERBISSES	ZX	34	6.28
Sud Est	Les Ouches	VILLIERS HERBISSES	ZX	36	2.53
Sud Est	Les Vignettes	VILLIERS HERBISSES	YA	17	6.66
Sud Est	Les Pointes	VILLIERS-HERBISSE	ZX	28	2.54
Sud Est	La Côte de Salon 10 A	VILLIERS-HERBISSE	YC	5a9	30.00
Sud Est	La Côte de Salon 10 B	VILLIERS-HERBISSE	YC	5a9	14.00
Sud Est	Le Chemin de Salon 8	VILLIERS-HERBISSE	YB	4a9	17.30
Sud Est	Le Chemin de Salon 9A	VILLIERS-HERBISSE	YB	4a9	22.00
Sud Est	Le Chemin de Salon 9B	VILLIERS-HERBISSE	YB	4a9	23.46
Sud Est	La Pointe	VILLIERS-HERBISSE	ZX	27	2.44
			Surface totale du périmètre		13 692.28